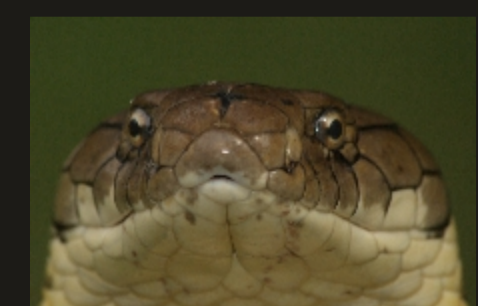


PROJECT PHYLOGEOGRAPHY OF KING COBRAS ACROSS THE INDIAN SUBCONTINENT

Several herpetologists and taxonomists report an apparent disagreement in many aspects of variation within this species, namely the conventional subspecies classification, morphology, nesting behaviour, clinical symptoms of envenomation, and antivenom efficacy.

In India, they are present in the Western Ghats, Eastern Ghats, the Northeast, lower Himalayan region, Andaman Islands, and Sunderban mangroves. We will study the distribution patterns of king cobras and attempt to understand their contemporary genetic structure in the Indian Subcontinent. So far, king cobras in different locations have shown specific differences in their colour, band patterns, behaviour, and breeding schedule. We are looking at integrating morphology, life history traits, and genetics for a better insight into this enigmatic species.

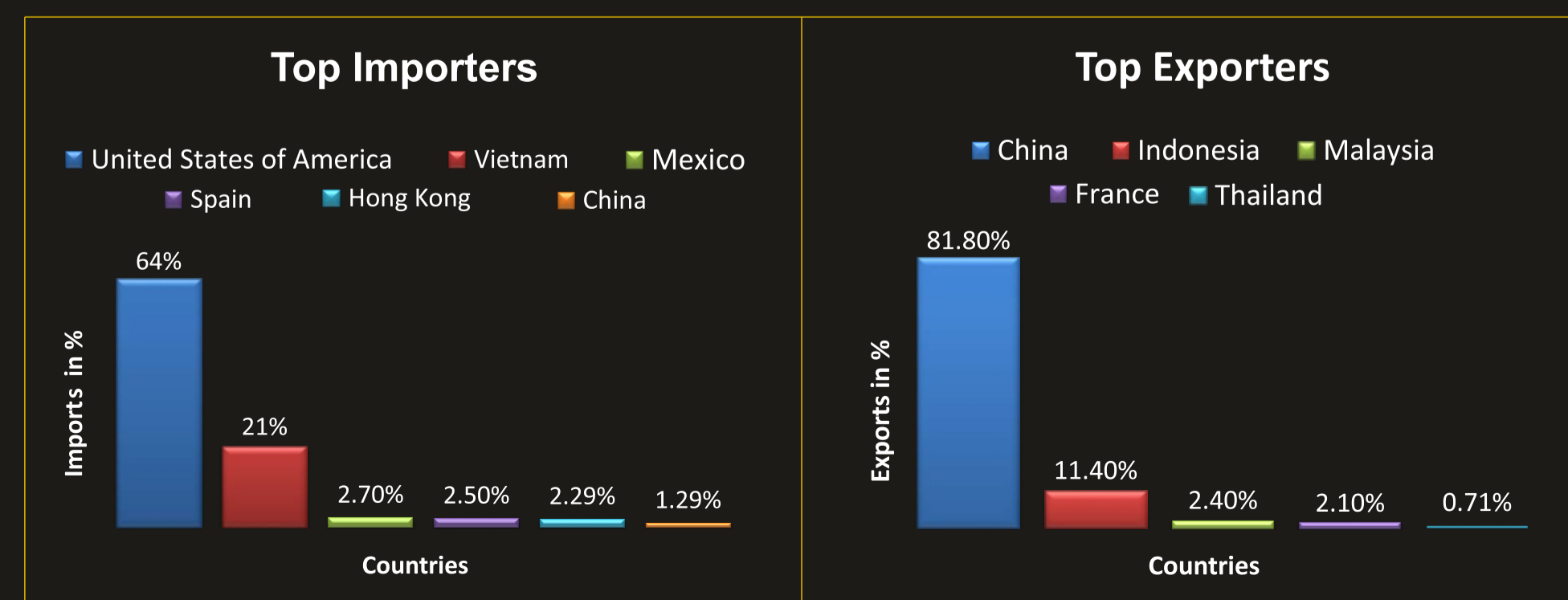
Our results on ESUs, MUs, population isolation, gene flow, and effective population size are essential for conservation and in implementing management plans and conservation actions for king cobras throughout their range.



THREATS TO THE KING

Protection in India: Wildlife Protection Act, 1972, Schedule II, Part II

Habitat destruction, intolerance, and illegal wildlife trade are key factors threatening the existence of king cobras. King cobras are killed for their skin and live specimens are exported for display in zoos, and as pets.



CITES Trade Database

GENERAL ACTIVITIES THROUGHOUT THE YEAR

King cobras are observed foraging on forest floor, canopies, and in water. They feed once in 10 to 15 days except during ecdysis or shedding. King cobras feed exclusively on snakes, including their own species, and occasionally on monitor lizards. Due to being dormant during the monsoon, they feed voraciously post monsoon to prepare themselves for the breeding season.

HATCHING AND HATCHLINGS

The hatchlings are about 50 cm long and are born ready to hunt. They remain within the nest for 7-10 days, surviving on the remnants of the nutritious yolk. They leave the nest soon after their first shed.

JULY & AUGUST



HABITAT DESTRUCTION

Acknowledgements

Sharmila R, Ashwini V Mohan, Prashanth P, Udit Chohan, Priyanka Swamy, Freedom of Expression, Sreya Dutta, Sukesh Ananth, Karnataka Forest Department.

THE KING'S ANNUAL CALENDAR

...FEBRUARY & MARCH

MALE COMBAT

Two males, completely oblivious to their surroundings, engage in a combat where they wrestle and try to subdue each other to the ground. The triumphant male establishes territory and breeds with the resident female.

The male nudges the female with his head, constantly flicking his tongue over her body to woo the female. Eventually, when the female shows interest, they mate.

MATING

NEST BUILDING AND EGG LAYING

Females generally select an area with a gradient to construct a nest. The female king cobra coils its body to gather dead forest-floor vegetation to build a nest ~ 3 ft wide and 2 ft in height. Females generally lay between 20 and 50 leathery, cream-coloured eggs.

APRIL

INCUBATION

The incubation lasts over 90 days. During this period, the female guards the nest, opportunistically feeding, and occasionally leaving the nest to quench her thirst. The female leaves the nest for the last time just before the hatchlings emerge.

MAY & JUNE

BREEDING SEASON



Kalinga
Foundation

SUPPORT THE PROJECT

You can support the project by making a donation. Funds are required for:

1. Data collection during field work
2. Providing rescue and sample extraction kits to the local king cobra rescuers
3. Environmental education
4. Laboratory work (Genetic data collection, sequencing and analysis)

This project is supported by:



KING COBRA *Ophiophagus hannah*

King cobras are the longest venomous snakes in the world, growing up to 5m. A member of the Elapidae family, the king cobra belongs to a monotypic genus – *Ophiophagus*, which means “snake eating”. King cobra is the only snake in the world known to actually build a nest.



ABOUT GOWRI SHANKAR



Gowri Shankar is a doctoral student at North Orissa University, India and an exchange student at Uppsala University, Sweden. His interest lies in herpetology and evolutionary biology. He is currently studying the Phylogeography of king cobras across the Indian Subcontinent.

He has authored and co-authored several peer-reviewed papers on king cobras. He has rescued and relocated over 200 king cobras from distressful situations, monitored over 22 king cobra nests, and released 400 hatchlings back to the wild. He has been featured in several wildlife documentaries focussing on king cobras on NGC, BBC, Nat Geo Wild, and Discovery channels. He is also the co-founder and director of Kalinga Foundation.

KALINGA FOUNDATION

Kalinga Foundation is a non-profit organization focusing on ecological research, conservation, and education, based out of Agumbe, Central Western Ghats (Karnataka, India). Kalinga Foundation's vision is to become a self-sustaining centre that empowers conservation through environmental education, research, community participation, and state-of-the-art scientific training in ecological field studies.

Contact: kalinga@kalingafoundation.org

CONSERVATION

The dearth of knowledge about wild king cobras and their presence as an iconic species makes them a potential flagship snake species. Conserving an apex predator which feeds on more than twenty species of snakes conserves the food chain and their habitat.

ప్రాజెక్ట్ భారత ఉపఖండంలో గిరి నాగు యొక్క ఫీల్డ్ జిగ్రాఫీ

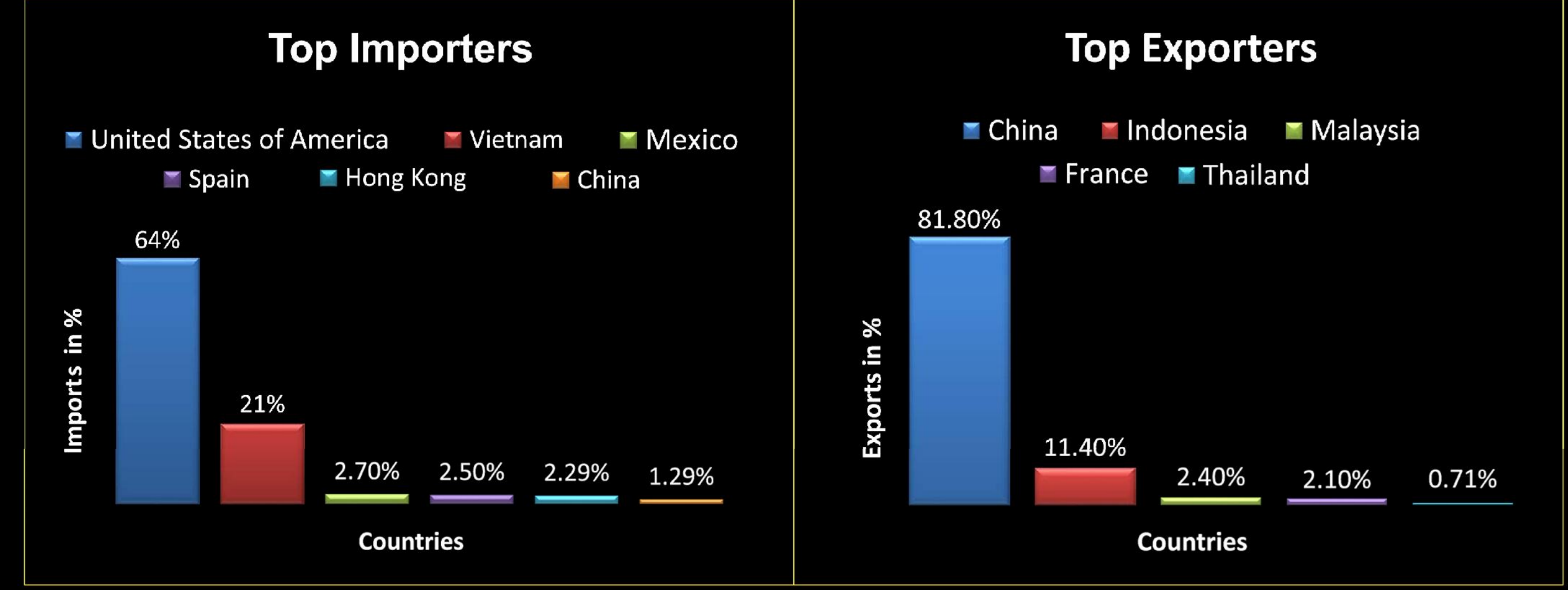
అనేక మంది హెర్పటోలజిస్టులు మరియు పరిరక్షణ శాస్త్రవేత్తలు ఈ జాతులలోని వివిధ కోణాలలో స్వచ్ఛమయిన భిన్నాభివ్రాయాన్ని నివేదిస్తున్నారు. సాంప్రదాయ ఉపజాతి పరిరక్షణ, పదనిర్మాణం, గూడు ప్రవర్తన మరియు విషం విరుగుడు సామర్థ్యం యొక్క క్లినికల్ లక్షణాలు.

ESUs, MUs పై మా ఫలితాలు ఒంటరి జనాభాలను కనిపెట్టడం, జన్మప్రవాహం మరియు సమర్థవంతమైన జనాభా పరిమాణంను సంరక్షించడం కోసం, మేనేజ్‌మెంట్ ప్రణాళికలను అమలు పరచడం మరియు గిరి నాగు ప్రదేశాలలో పరిరక్షణ చర్యలు చేపట్టడం. భారతదేశంలో ఇది ఎక్కువగా పశ్చిమకనుమలు, తూర్పు కనుమలు, ఉత్తర తూర్పు కనుమలు, దిగువ హిమాలయ ప్రాంతాలు, అండమాన్ ద్వీపకల్పం మరియు సుందర్‌బన్ మడ అడవులలో ఉన్నాయి. మేము గిరి నాగు సమానాలను అధ్యయనం చేస్తాము మరియు భారత ఉపఖండంలో వాటి సమకాలీన జన్మ నిర్మాణాలని అర్థం చేసుకోవడానికి ప్రయత్నిస్తాము. అయితే ఇప్పటివరకు వివిధ ప్రాంతాలలోని గిరి నాగులు నిర్వహించబడని తేజాలను కనబరిచాయి. వాటి శరీరం రంగు, బాండ్ నమూనా, ప్రవర్తన, సంజానోత్పత్తి సమయం వంటివి. మేము ఈ సమస్యత్వ జాతులపై మంచి అవగాహన కోసం పద నిర్మాణం, జీవిత చరిత్ర మార్గాలను మరియు జన్మ సమర్థనను చూస్తున్నాము.

గిరి నాగు యొక్క ముప్పు

భారత దేశంలో రక్షణ : పన్నవ్రాణి సంరక్షణ చట్టం 1972, పెద్దూల్ 11, పార్కు 11.

- ఆవాసాలను కోల్పోవడం మరియు అక్రమ వన్యప్రాణులరవాణాలో రెండు ముఖ్యమయిన కారణాలు గిరి నాగు అంతరించిపోవడానికి దోహదపడుతున్నాయి.
- గిరి నాగు శరీరభాగాలతో తయారయ్యే లెదర్ ప్రొడక్ట్ కోసం చంపబడుతున్నాయి మరియు బ్రతికి ఉన్న గిరి నాగులను జాలో ప్రదర్శించుటకు మరియు పెంపుడు జంతువులగాను ఎగుమతి చేయబడుతున్నాయి.



అంగీకారము :

- పల్లికా ఆర్ ఉదిత్ చావన్ శ్రేయ దత్తా వి.ఎస్.ఎల్.కాంత్
- అశివని వి ప్రయాంకా స్వామి సురేష్ అనంత్ గజేష్ పల్లె
- మోహన్ ప్రశాంత్ పి ప్రీతమ్ ఆఫ్ ఎక్స్‌ప్రెస్స్ వై. సత్యశివనాథ్ కర్ణాటక ఫార్స్ట్ డివీజన్

పదవి పాడవునా సాధారణ కార్యకలాపాలు

మగ వేరొంటము

రెండు మగవ, వాటి పరిసరాలను పూర్తిగా పట్టించుకోవు. అవి ఎక్కడ యుద్ధం మొదలుపెట్టాయో ఆ భూమి కోసం ఒకదానిని ఒకటి ఓడించడానికి ప్రయత్నిస్తాయి. ఈ విజయం పొందిన మగది ఆ ప్రాంతంలో హద్దులను విస్తరించి ఆ ప్రాంతంలోని ఆడవాటితో జత కడుతుంది.

జత కట్టడం

మగది తన తలలో ఆడదాని నడుపు ఉంటుంది. ఆడదాని కదల్చడానికి నిరంతరం తన నాలుకను కదుపుతూ ఉంటుంది. చివరికి ఎప్పుడైతే ఆడవి ఇష్టపడతాయో అప్పుడు జతకడతాయి.

గూడు కట్టడం గుడ్లు పెట్టడం

సాధారణంగా ఆడవి ఒక ప్రదేశాన్ని ఎంచుకొని ఆ ప్రదేశంలో గూడుని నిర్మిస్తాయి. ఆడ గిరి నాగులు వాటి శరీరాన్ని ఉపయోగించి ఎండిన ఆకులు, అడవి అంతస్తు 3 అడుగులవెడల్పు, 2 అడుగులవత్తు గూడుని నిర్మిస్తాయి. సాధారణంగా ఆడవి 20 నుండి 50 తోలు రంగు, లేత పసుపు రంగు గుడ్లను పెడతాయి.

వేరొంటము

వ్యాధులు, ఆఖర్ 90 రోజులు, సమయంలో ఆడవి గూడు కాపాడతాయి. కొన్ని సమయాల్లో తినడానికి అప్పుడప్పుడు దాహం తీర్చుకోవడానికి గూడుని తిడుస్తాయి. పిల్లలు బయటకు వచ్చే సమయం ముందు ఆడవి గూడుని విడిచి పెట్టి పోతాయి.

పొదిగిన పిల్లలు

అప్పుడే పుట్టిన పిల్లలు 50 సెంటీమీటర్ల పొడవు, అలాగే పుట్టుకతోనే వేటాడే తత్వాన్ని కలిగి ఉంటాయి. మిగిలినవి 7 నుంచి 10 రోజులు గూడు లోపల ఉండి, పోషకకరమైన అవసరాలపై ఆధారపడి ఉనికిని సాగిస్తాయి. గిరి నాగులు బాగా కదలగలవు. అలాగే చాలా సులువుగా చెట్లను ఎక్కగలవు.

గిరి నాగు డిఫియోపాగన్ హాన్డా

- గిరి నాగులు ప్రపంచంలోనే అత్యంత పొడవైన మరియు విషపూరితమయిన పాము. ఇవి 5 మీటర్ల పొడవు వరకు ఎదుగుతాయి. ఇవి ఎలాఫిడే కుటుంబంలోని సభ్యుడు. గిరి నాగులు ఏకజాతికి చెందినవి. ఒపియోపాగన్ అనిగా "పాములుతినే" అని అర్థం.
- ప్రపంచంలో ఒకే ఒక్క పాముకు సాంతంగా గూడు కట్టుకొనే తత్వంను కలిగి ఉంది.



గౌరీశంకర్

గౌరీశంకర్ ఇండియాలోని నార్తర్న్ ఒరిస్సా విశ్వ విద్యాలయంలో డాక్టరేట్ విద్యార్థి మరియు స్టేషన్ అప్యలైడ్ పరిశోధనాధ్యక్షునిగా మరియు మాల్దీవ్ విద్యార్థి. ఈయన ఆశక్తి మొత్తం సరిస్పష్టాన్ని మరియు పరిమాణాత్మక జీవశాస్త్రంపై ఉంది. ఈయన ప్రస్తుతం భారతీయ ఉపఖండంలోని గిరి నాగుల యొక్క ఫైల్డ్ జిగ్రాఫీపై అధ్యయనం చేస్తున్నారు.

ఈయన రచయితగా మరియు సహరచయితగా గిరి నాగులపై అనేక పత్రాలను వ్రాసారు. ఈయన ఎంతో అసంతృప్తికర పరిస్థితులలో కూడా 200 గిరి నాగులను సురక్షిత ప్రాంతాలలో విడిచిపెట్టారు. 22 గిరి నాగుల యొక్క గూళ్లను పర్యవేక్షించారు. 400 పైగా పిల్లలను అడవులలో విడిచి పెట్టారు. ఈయన ముందు ముందు NGC, BBC, Nat Geo మరియు Discovery ఛానల్లలో గిరి నాగులపై అనేక వైట్‌లైఫ్ డాక్యుమెంటరీస్ చేయాలనుకొంటున్నారు. అలాగే ఈయన కలింగా ఫౌండేషన్ యొక్క సహాయ స్థాపకుడు మరియు డైరెక్టర్.

కలింగా ఫౌండేషన్

కలింగా ఫౌండేషన్ అనేది ఒక లాభాపేక్షలేని ఒక సంస్థ. అగుంబె, మధ్య పశ్చిమ కనుమలు (కర్ణాటక, భారతదేశం) ఆధారం చేసుకొని వీల దృష్టిని పూర్తిగా పర్యావరణ పరిశోధన, సంరక్షణ మరియు విద్యను కల్పించడం. కలింగా ఫౌండేషన్ పూర్తి దృష్టి పర్యావరణ విద్య, పరిశోధన, కమ్యూనిటీ పోలింగ్‌డం మరియు జీవావరణ శాస్త్ర రంగంలో అధ్యయనాల కళ, రాష్ట్ర శాస్త్రీయ శిక్షణ ద్వారా పరిరక్షణను ప్రోత్సహించే ఒక స్వీయ నిరంతరం కేంద్రంగా మారింది.

Contact: kalinga@kalingafoundation.org



ప్రాజెక్టు మద్దతు :

- మీరు విరాళం ఇవ్వడం ద్వారా ప్రాజెక్టుకు మద్దతు ఇస్తారు. నిధులు అవసరం
- ఫీల్డ్లో ఉన్నప్పుడు సమాచార సేకరణ
 - స్థానిక గిరి నాగు శిక్షకులకు రెస్ట్రాక్టు మరియు సమూహా వెలికితీత కిట్టు అందించడం
 - పర్యావరణ విద్య
 - ప్రయోగశాలపని

పరిరక్షణ

గిరి నాగు యొక్క ఉనికి ఎన్నో దిగ్గజ ఉల్లాస జాతులవాటి సంభాష్యకతను ప్రదానం చేస్తుంది. పరిరక్షణ ఒక శిఖరాగ్ర ప్రాంతం ఇరవై కంటే ఎక్కువ రకాలపాములను తిని ఆహార గొలుసును మరియు వాటి ఆవాసాలను కాపాడుతుంది.