



LA MOSQUETA PECHO PARDO (*Hemitriccus obsoletus*) EN LA ARGENTINA II: NUEVAS LOCALIDADES, FENOLOGÍA Y HÁBITAT

Alejandro Bodrati¹, Kristina Cockle^{1,2} y Ernesto Krauczuk³

¹Proyecto Selva de Pino Paraná, Fundación de Historia Natural Félix de Azara, Departamento de Ciencias Naturales y Antropología – Universidad Maimónides. Valentín Virasoro 732 (C1405BDB), Ciudad Autónoma de Buenos Aires, Argentina.

Correo electrónico: alebodrati@yahoo.com.ar

²Center for Applied Conservation Research, Faculty of Forestry, University of British Columbia. 2424 Main Mall (V6T 1Z4), Vancouver, BC, Canadá. Correo electrónico: kristinacockle@gmail.com

³Dirección de Biodiversidad, Ministerio de Ecología, Recursos Naturales Renovables y Turismo. San Lorenzo 1538 (3300) Posadas, Misiones, Argentina. Correo electrónico: ernestokr@yahoo.com.ar

La Mosqueta Pecho Pardo o Mosqueta Ojo Grande (*Hemitriccus obsoletus*) es una especie endémica de la selva Atlántica, escasa en Brasil y con muy pocos registros en Argentina. Cuenta con dos subespecies alopátricas: *H. obsoletus obsoletus* en el centro este de Brasil y *H. obsoletus zimmeri* en el sudeste de Brasil y noreste de Argentina, en la provincia de Misiones (Fitzpatrick 2004). En Brasil fue considerada como “probablemente amenazada” en el estado de São Paulo en 1998 y como con “datos insuficientes o datos deficientes” para establecer su estatus en el estado de Paraná (Straube *et al.* 2004). Recientemente fue categorizada como “en Peligro” para Argentina (AA/SAYDS 2008), en base a la información que aquí presentamos resumida.

La Mosqueta Pecho Pardo cuenta con sólo dos localidades conocidas en Argentina. Saibene y Castelino (1993) reportan los primeros registros para Argentina basados en sus observaciones de la especie en selva con palmito (*Euterpe edulis*) en el Parque Nacional Iguazú (25°39'S, 54°18'O), departamento Iguazú, en mayo de 1991 y nuevamente en el mismo sector en julio de 1991. Catorce años más tarde, Bodrati y Areta (2006) presentan el primer registro documentado para el país, basados en sus grabaciones en un cañaveral de pitinga o takuarí (*Chusquea tenella*, anteriormente *C. uruguayensis*) en el arroyo Florida, Parque Provincial Esmeralda (26°53'S, 53°53'O), departamento San Pedro, en el sector central de la Reserva de Biósfera Yaboty, en septiembre de 2005.

Se ha sugerido que la Mosqueta Pecho Pardo puede depender de un ambiente especial. Ridgely y Tudor (1994) comentan que la favorecen especialmente cañaverales sombríos. Parker *et al.* (1996) la consideran una especie indicadora de cañaverales de montaña. Bodrati y Areta (2006) sugieren que su rareza en Argentina podría deberse a una asociación con la pitinga, una especie de caña o takuara relativamente escasa en este país (Areta *et al.* 2009).

Los objetivos de esta comunicación son 1) aportar 5 nuevas localidades de la Mosqueta Pecho Pardo en Misiones,

Argentina 2) describir y discutir el hábitat que utiliza en Argentina, y 3) establecer su estacionalidad en el país.

Los nuevos datos se enumeran a continuación:

1) El 8 de mayo de 2006, AB grabó las vocalizaciones de un ejemplar en el sector norte del proyectado Parque Provincial Caá-Yarí (26°52'S, 54°14'O, Figura 1), departamento Guaraní, dentro del sombrío bosque de ribera del arroyo Paraíso (límite oeste de la Reserva de Biósfera Yaboty). Las vocalizaciones no difieren de las presentadas por Bodrati y Areta (2006). Eran series de entre 5 a 8-9 elementos que se podrían describir como una serie rápida de “tics”, emitidas con bastante continuidad (Figura 2B). En este sitio el bosque es de regular altura, con dosel continuo. Predominan el laurel layana (*Ocotea pulchella*) y la yerba mate (*Ilex paraguayensis*), con algunos ejemplares de pino paraná (*Araucaria angustifolia*), y un sotobosque relativamente abierto de cañas takuapí (*Merostachys clausenii*) muertas luego de la fructificación masiva que se produjo en la mayor parte de la provincia entre 2004 y 2007. Es de destacar que el ejemplar estaba en la vegetación del borde del arroyo en una especie de caña o takuara aún no identificada y que correspondería a una especie aún no conocida en Argentina (H. Keller, *in litt.*). En este sector la Mosqueta Pecho Pardo ha sido registrada periódicamente entre mayo de 2006 y septiembre de 2009 por varios observadores. Por ejemplo el 7 de noviembre de 2006, M. Pearman acompañado por J. Lowen grabó un individuo oyendo a otro en el sector. También AB, C. Maders y G. Di Santo obtuvieron registros que cubren todos los meses del año. En la mayoría de las observaciones el ejemplar se movía en las takuaras o vegetación casi sobre la superficie del agua del borde del arroyo Paraíso. En este sector se redescubrió en Argentina al Bailarín Castaño (*Piprites pileata*) en abril de 2006 (Maders *et al.* 2006) y es considerado como “territorio 1” en el mapa recientemente presentado por Bodrati *et al.* (2009).



2) El 7 de noviembre de 2006, AB, KC y N. Fariña registraron por sus vocalizaciones y luego observaron un individuo en el Área Experimental (Reserva de Uso Múltiple) Guaraní (26°56'S, 54°13'O; Figura 1), departamento Guaraní (oeste de la Reserva de Biósfera Yaboty). Este vocalizaba y se movía en densos manchones de takuarí o pitinga. El bosque tenía mucha cobertura en el dosel y el estrato inferior era en general cerrado. Este ambiente se desarrollaba al borde de un curso de agua menor afluente del arroyo Paraíso.

3) El 27 de diciembre de 2006, EK observó a hasta cuatro individuos en la Reserva Privada Selva Paranaense Don Otto (26°28'S 54°21'O; Figura 1), Municipio de Santiago de Liniers, departamento Eldorado, en cercanías del arroyo Piray Guazú. El bosque tenía alto porcentaje de cobertura y predominaba el laurel negro (*Nectandra*

sp.), y los individuos estaban al pie de una ladera con marcada pendiente. Había un sotobosque de 1-1,5 m de altura, con pitinga, hortiga brava (*Urera caracasana*) y otras plantas. En la pendiente aparecía takuapí muerta (Krauczuk *et al.* 2006).

4) El 9 de febrero de 2007, AB y KC atrajeron con playback y luego grabaron y fotografiaron a un individuo, en las riberas del arroyo Paraíso, dentro del Refugio Tangará, propiedad de la Fundación Nuestro Ambiente (27°00'S, 54°07'O; Figura 1), departamento Guaraní, en la orilla opuesta al límite sudoeste de la Reserva de Biósfera Yaboty. El individuo contestó nerviosamente al playback acercándose casi de inmediato y emitiendo una voz enfática de dos elementos, que luego de unos minutos varió a una de tres elementos (Figura 2A). Había poca cobertura de árboles en este sector, y predominaban matorrales densos,

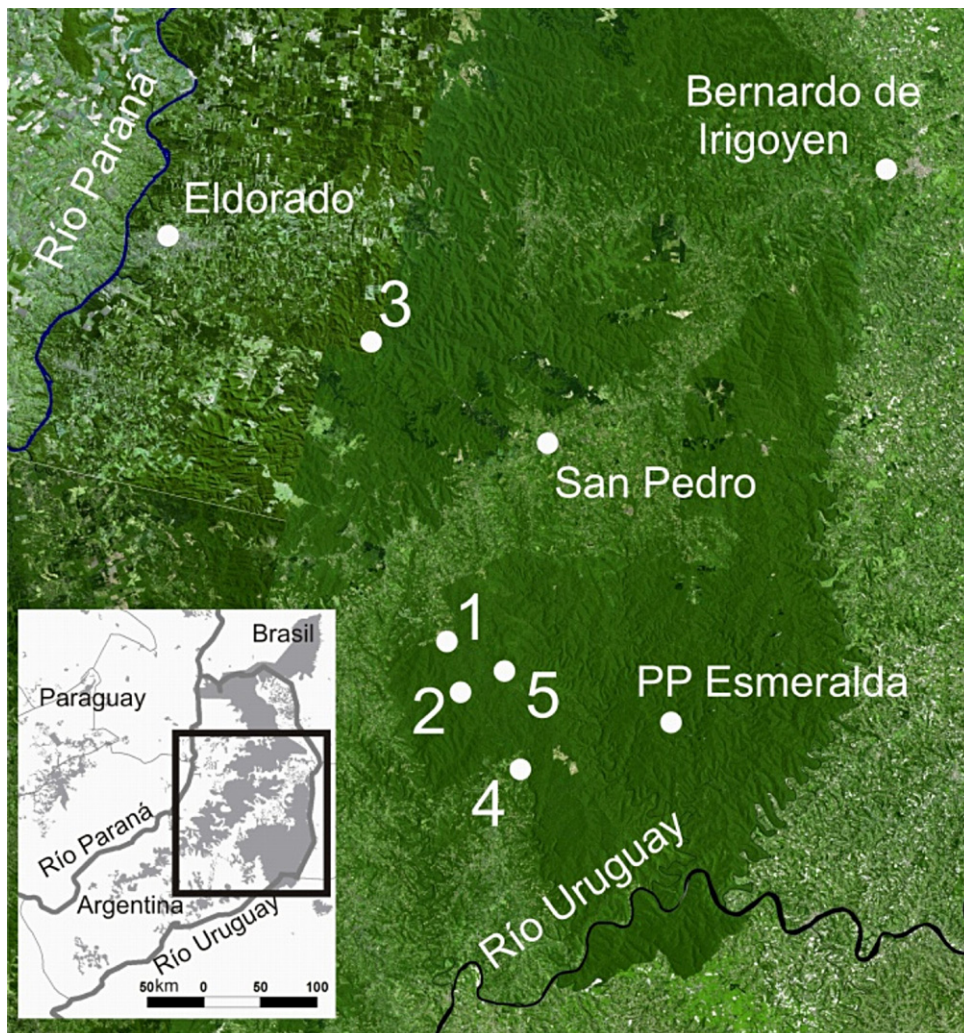


Figura 1. Imagen satelital LandSat 5 del área de estudio (cortesía CONAE). Verde/gris intermedio indica selva; verde/gris oscuro plantaciones de árboles; verde/gris, rosa/gris pálidos, y blanco, zonas de cultivos, pastura y áreas urbanas. Los números indican las cinco localidades nuevas de Mosqueta Pecho Pardo (*Hemitriccus obsoletus*) reportadas aquí: 1- Parque Provincial Caá Yaré, 2- Área Experimental Guaraní, 3- Reserva Don Otto, 4- Reserva Tangará, 5- Lote 13. El mapa pequeño muestra la provincia de Misiones con selva remanente en gris.

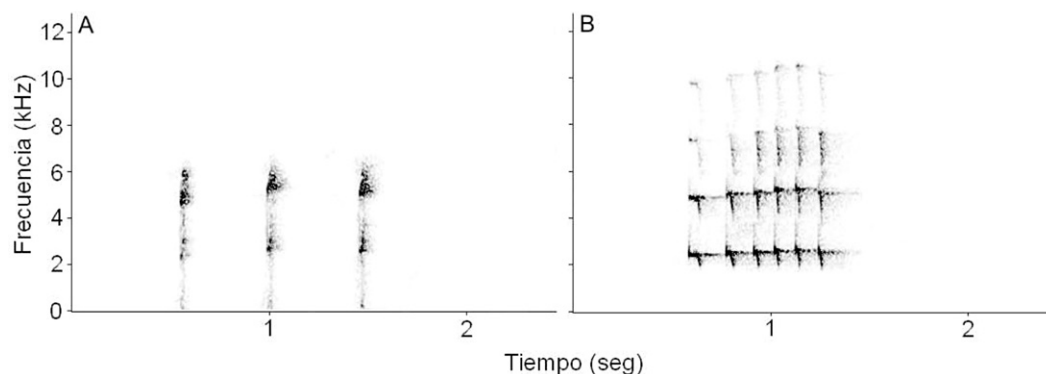


Figura 2. Vocalizaciones de Mosqueta Pecho Pardo (*Hemitriccus obsoletus*) en Misiones, Argentina. A) Voz de tres elementos grabada en Reserva Tangará, depto Guaraní, 9 de febrero de 2007. B) Voz habitual de la especie grabada en proyecto de Parque Provincial Caá Yará, depto Guaraní, 8 de mayo de 2006. Ambas grabaciones de A. Bodrati.

pero no había takuaras vivas, solo takuapí muerto luego de florecer. El individuo se movía continuamente en la vegetación de borde del arroyo Paraíso. Posteriormente, el 1 de septiembre de 2009, AB encontró dos territorios de Mosqueta Pecho Pardo en la misma localidad, ambos sobre la vegetación del borde del arroyo Paraíso distantes entre sí unos 300 metros. Uno de estos estaba a unos 100 metros del sitio donde se encontrara al individuo en febrero de 2007. La vegetación era densa y cerrada y no había cañas donde estaban los individuos. Sin embargo, la pitinga había ocupado varias hectáreas de sotobosque a lo largo de la suave pendiente del arroyo, reemplazando luego de su floración y muerte a la takuapí que previamente estaba presente en altas densidades.

5) El 15 de marzo de 2007, AB detectó por sus voces y luego observó a un individuo en la selva ribereña de un pequeño curso de agua afluente del arroyo Paraíso en el lote 13 de la Reserva de Biósfera Yaboty (26°55'S, 54°10'O; Figura 1), en la orilla opuesta al Área Experimental Guaraní. El bosque era similar al descrito en el proyectado Parque Provincial Caa Yará pero se había extraído selectivamente madera poco tiempo antes, incluyendo extracción de ejemplares de laurel o canela layana, un hábitat crítico para el Bailarín Castaño (ver Bodrati *et al.* 2009). Sin embargo el bosque ribereño que circundaba el curso de agua no había sido afectado, siendo denso y enmarañado aunque sin ninguna especie de takuara.

La Mosqueta Pecho Pardo es un tiránido raro y residente de la selva Atlántica de Argentina. Quizás sea más común en el centro este de la provincia. Todos los registros documentados provienen de la Reserva de Biósfera Yaboty.

Resulta difícil establecer a qué se debe su rareza en Misiones. No parece estar asociada estrictamente a la caña pitinga, aunque varios registros se han producido en sectores con esta caña baja y enredada. Se debería estudiar los bordes de arroyos con vegetación densa, como el Arroyo Paraíso, para entender la relación con este micro-hábitat.

Es relevante determinar la especie de takuara presente sobre el arroyo Paraíso en Caa Yará y otros sectores dentro y fuera de la Reserva de Biósfera Yaboty, ya que la Mosqueta Pecho Pardo tiene un territorio hace más de tres años donde está presente esa especie de takuara.

Es probable que la aparente rareza en Argentina se deba, en parte, a que ha sido subvalorada por su pequeño tamaño, coloración críptica, hábitats cerrados, y voces confundibles con las de su congénere la Mosqueta de Anteojos (*Hemitriccus diops*); no obstante creemos que es genuinamente rara y está focalizada a sectores puntuales de hábitat intrincado. Es recomendable efectuar nuevas búsquedas con reproducciones (playback) de sus voces para esclarecer su verdadero hábitat, abundancia y distribución en Argentina. Las riberas de arroyos en la Reserva de la Biósfera Yaboty parecen ser sitios importantes para la conservación de esta rara y aparentemente especializada mosqueta.

Agradecemos a Mark Pearman y James Lowen los comentarios sobre sus observaciones, y a Claudio Maders, Nestor Fariña, Ignacio Roesler, Luis Pagano, José Segovia, Marcos Debarba y Héctor Keller la información o la compañía en el campo. Agradecemos el financiamiento de Rufford Small Grants for Nature Conservation (Rufford Foundation) y la beca “Conservar la Argentina” de Aves Argentinas. El grabador y micrófono fueron donados por Idea Wild y los binoculares por Optics for the Tropics. El Ministerio de Ecología, RNR y Turismo de la Provincia de Misiones brindó el permiso y apoyo logístico para trabajar en la Reserva de la Biósfera Yaboty. Se agradece especialmente a Juan Ignacio Areta la realización de los sonogramas.

BIBLIOGRAFÍA CITADA

ARETA JI, BODRATI A & COCKLE K (2009) Specialization on *Guadua* bamboo seeds by three bird species in the Atlantic forest of Argentina. *Biotropica* 41:66–73.



- AVES ARGENTINAS/AOP & SECRETARÍA DE AMBIENTE Y DESARROLLO SUSTENTABLE (2008) *Categorización de las aves argentinas según su estado de conservación*. Aves Argentinas/AOP y Secretaría de Ambiente y Desarrollo Sustentable, Buenos Aires, Argentina.
- BODRATI A & ARETA JI (2006) La Mosqueta Pecho Pardo (*Hemitrircus obsoletus*) en Argentina y comentarios sobre su hábitat y distribución. *Ornitología Neotropical* 17:597–600.
- BODRATI A, MADERS C, DI SANTO G, COCKLE K, ARETA JI & SEGOVIA JM (2009) Distribución, hábitat, e historia natural del Bailarín Castaño *Piprites pileata*, una especie Críticamente Amenazada en Argentina. *Cotinga* 31:95–100.
- FITZPATRICK JW (2004) Family Tyrannidae (tyrant-flycatchers). Pp. 170–462 en DEL HOYO J, ELLIOT A & CHRISTIE DA (eds) *Handbook of the Birds of the World. Volume 9*. Lynx Edicions, Barcelona, España.
- KRAUCZUK E, BULHER C, AGNELLO M & KOLACHESKI F (2006) *Inspección de la Reserva Privada "Selva Paranaense Don Otto"*. Departamento de Flora y Fauna, Ministerio de

- Ecología, Recursos Naturales Renovables. Posadas, Misiones. Informe inédito.
- MADERS C, FARIÑA N & BODRATI A (2007) Redescubrimiento del Bailarín Castaño (*Piprites pileata*) en Argentina. *Ornitología Neotropical* 18:127–131.
- PARKER, TA III, STOTZ DF & FITZPATRICK JW (1996) Ecological and distributional databases. Pp. 113–436 en STOTZ DF, FITZPATRICK JW, PARKER TA III & MOSKOVITS DK (eds). *Neotropical Birds: Ecology and Conservation*. University of Chicago Press, Chicago and London.
- SAIBENE C & CASTELINO M (1993) *Hemitrircus obsoletus*: una adición a la avifauna argentina. *Hornero* 13:308.
- STRAUBE FC, URBEN-FILHO A & KAJIWARA D (2004) Aves. Pp. 143–496 en MIKICH SB & SILVEIRA BÉRNILS R (eds). *Livro vermelho da fauna ameaçada no Estado do Paraná*. Instituto Ambiental de Paraná, Curitiba, Brasil.

Recibido: Marzo 2007 / Aceptado: Octubre 2009

Nuestras Aves 54: 6-7, 2009

AVE FRAGATA (*Fregata magnificens*) EN EL INTERIOR DE LA PROVINCIA DE BUENOS AIRES, ARGENTINA

Luis G. Pagano

División Zoología Vertebrados, Facultad de Ciencias Naturales y Museo, UNLP, La Plata (1900), Bs. As.
Grupo FALCO, www.grupofalco.com.ar. Correo electrónico: prysdr00@yahoo.com.ar

El Ave Fragata (*Fregata magnificens*) se distribuye por las costas del Pacífico desde Baja California hasta Ecuador, incluidas las Islas Galápagos, y por el Atlántico desde Florida hasta Brasil y Uruguay, con una población relictual en las Islas de Cabo Verde, Oeste de África (Orta 1992, Azpiroz 2003). En Argentina es considerado como un ocasional visitante estival en puertos y playas de la costa Atlántica bonaerense (Semprum 1949, Doke 1985, Narosky 1987, Narosky y Di Giácomo 1993) y el Río de la Plata (Moschione 1992, Pugnali y Chamorro 2006, Pagano y Mérida en prensa). La mayoría de los registros publicados, e inéditos, mencionan a individuos juveniles, y es de esperar que así sea, por ser este el estadio dispersivo, considerando además, que la costa bonaerense sería el límite austral de su distribución.

El hallazgo de especies marinas o costeras en el interior de la provincia ya ha sido mencionado por varios autores (Dabbene 1922, Daguerre 1922, Pereyra 1923, Roberts 1984, Roesler 2001), coincidiendo en su mayoría en que se trataría de individuos divagantes, errantes o accidentales, posiblemente debido a condiciones climáticas extremas.

La siguiente observación de Ave Fragata se realizó el 29 de enero de 1995 en la laguna San Luis, partido de

San Carlos de Bolívar, Buenos Aires, a unos 400 km de la costa atlántica y 350 km del río de la Plata. El individuo observado se desplazaba con un lento batir de alas a una altura no mayor a los 10 m emitiendo un quejido y mirando regularmente hacia el agua. La observación duró unos 3 minutos, tiempo suficiente para notar la característica silueta en vuelo y el patrón de coloración del plumaje, que en el estadio observado, consiste en un patrón bicolor, donde lo dorsal, alas ventrales, cola, subcaudal y un incompleto collar pectoral son negros y el resto blanco. Esta descripción coincide con la de un ejemplar examinado en el Museo Bernardino Rivadavia (MACN, Buenos Aires), colectado en Miramar en 1944 y con varias observaciones realizadas en Punta Indio (obs. pers.). Harrison (1983) describe este plumaje para las aves en su primer año, denominándolo 'Estadio 1'.

Agradezco a los miembros de Grupo FALCO por la ayuda brindada.

BIBLIOGRAFÍA CITADA

- AZPIROZ A (2003) *Aves del Uruguay. Lista e introducción a su biología y conservación*. GUPECA, Montevideo, Uruguay.