

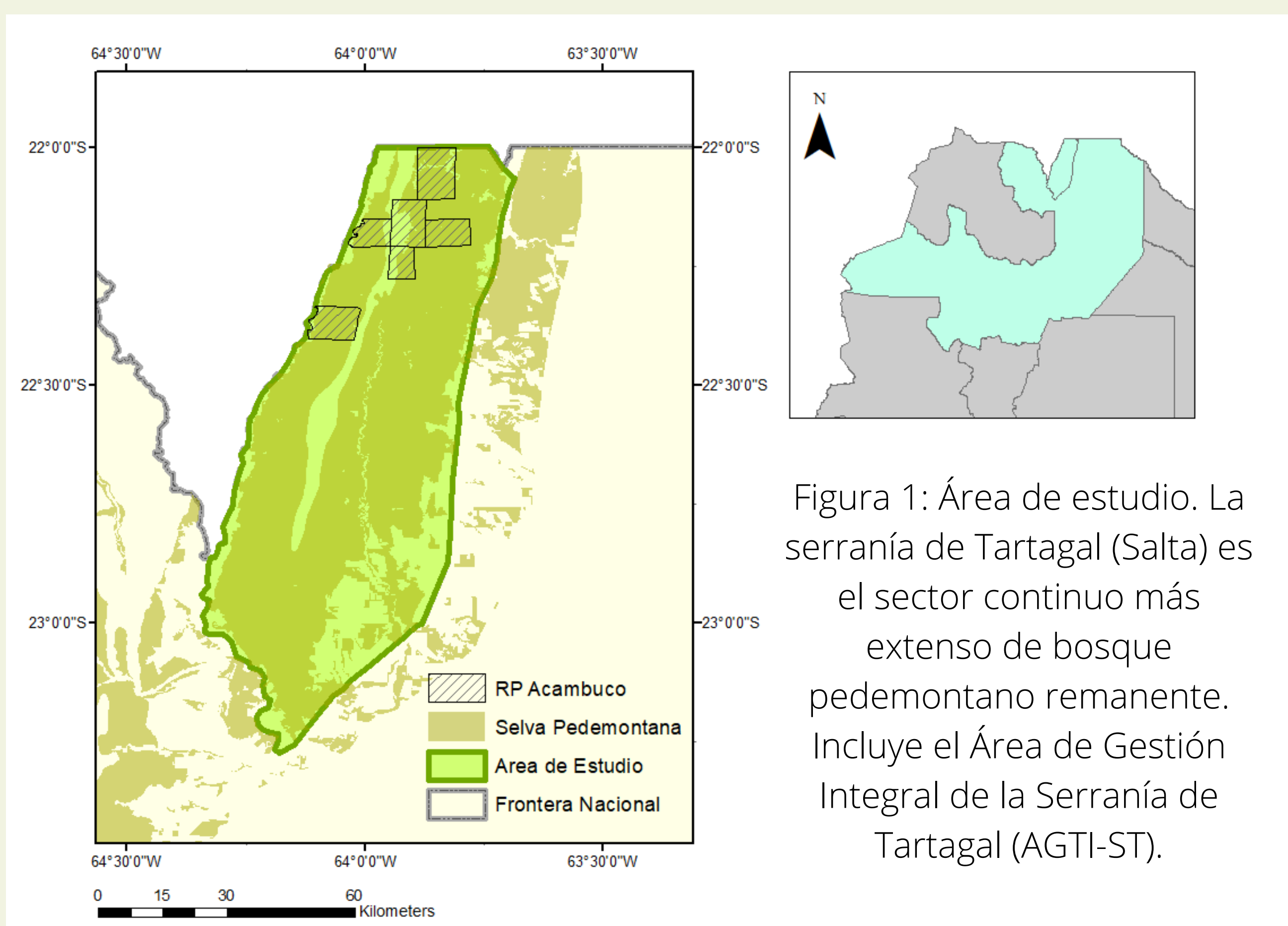
Influencia de variables antrópicas y ambientales sobre la ocupación de *Leopardus wiedii* en el bosque pedemontano del norte de la provincia de Salta, Argentina.

Salas, Magdalena(1); Politi, Natalia(1;2); Bardavid, Sofia(1); Rivera, Luis Osvaldo (1;2).
Autor de correspondencia: natipoliti@fca.unju.edu.ar
1-Instituto de Ecorregiones Andinas (CONICET-UNJu), San Salvador de Jujuy.
2-Fundación CEBio, San Salvador de Jujuy.



INTRODUCCIÓN

- El bosque pedemontano en el Noroeste de Argentina es el tipo de bosque más amenazado de la Argentina.
- El margay (*Leopardus wiedii*) es un felido pequeño presente en este bosque categorizado a nivel nacional como Vulnerable.



OBJETIVO: determinar la influencia de las variables antrópicas y ambientales en la serranía de Tartagal sobre la ocupación de este felido.

MATERIALES Y MÉTODOS

Fototrampeo 2016 - 2022

- Grilla de celdas hexagonales de 260 ha cada una.
- Selección de 194 celdas al azar.
- Una única cámara operando durante 30 días y separadas por al menos 1km entre sí.

HISTORIAS DE DETECCIÓN



Modelos de ocupación de single season para estimar la probabilidad de ocupación (Ψ , uso de hábitat) y la probabilidad de detección (p).

Covariables: distancia a cursos de agua, elevación, pendiente, distancia a rutas, distancia a centros urbanos, distancia a líneas sísmicas, distancia a parajes.

Para la selección de modelos se utilizó el criterio AICc y QAICc.

RESULTADOS



42 REGISTROS INDEPENDIENTES *Leopardus wiedii*
27 SITIOS-CÁMARA CON REGISTROS
0.15 OCUPACIÓN NAÏVE

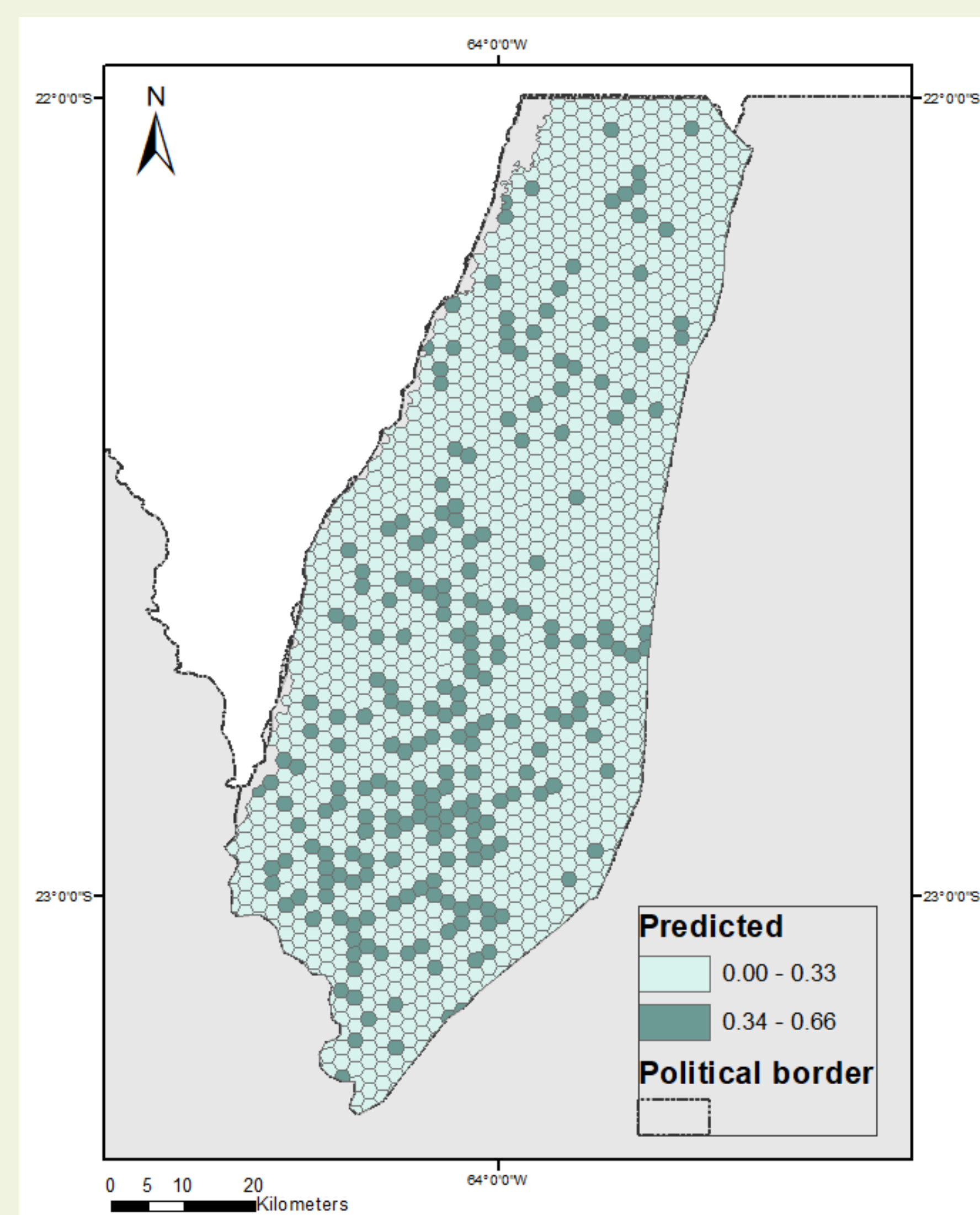


Figura 2: Mapa de la probabilidad de ocupación de *L. wiedii* según el modelo.

Influencia de covariables: La elevación presentó un efecto significativo positivo sobre la probabilidad de ocupación ($\beta = 0.61 \pm 0.26$).

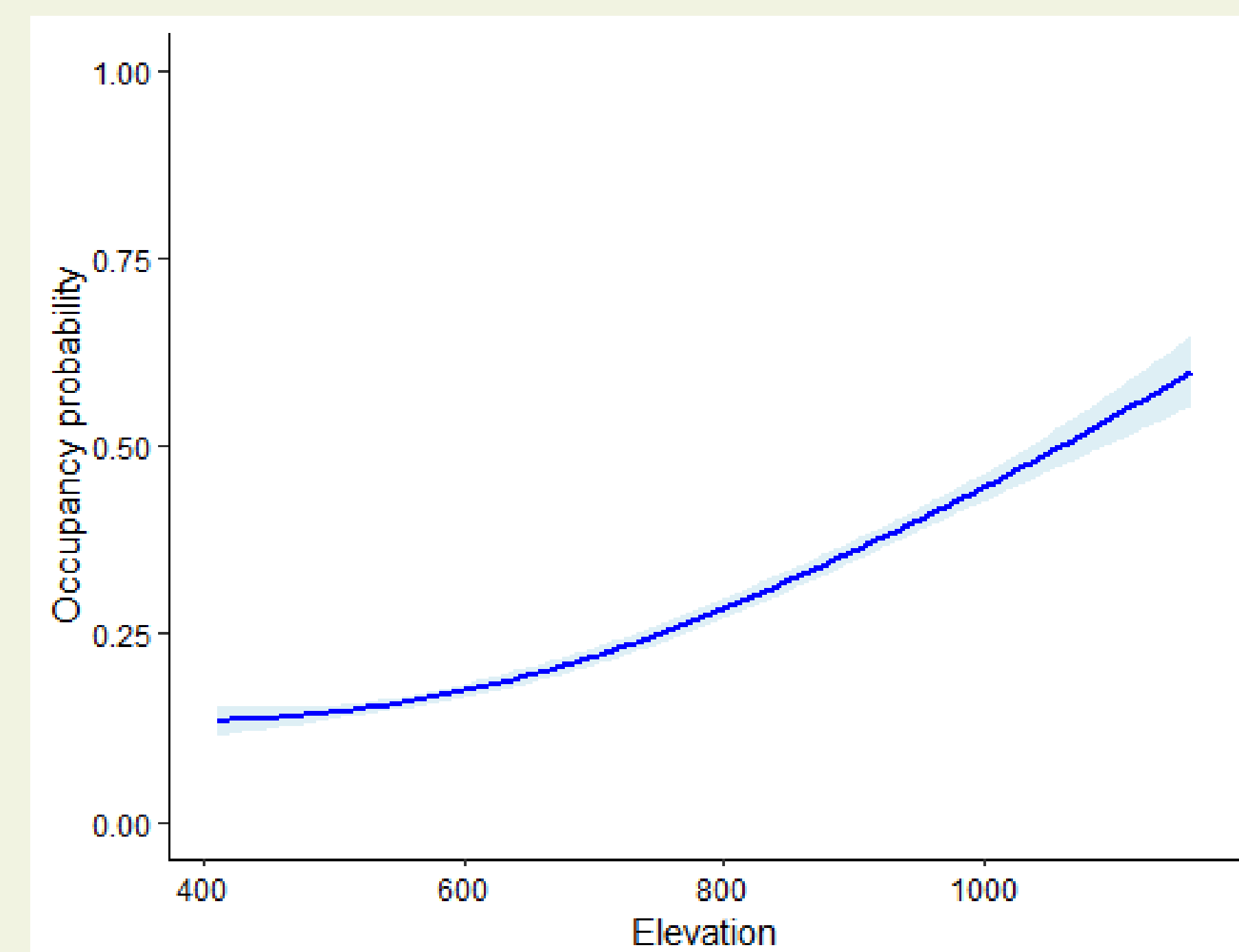


Figura 3: Influencia de la elevación sobre la probabilidad de ocupación de *L. wiedii*.

La distancia a rutas, a centros urbanos, a los parajes, a líneas sísmicas y la pendiente aparecen como componentes importantes pero no tuvieron efectos significativos sobre Ψ .

CONCLUSIÓN

- El 14.6% del área de la serranía de Tartagal tuvo una ocupación media determinado principalmente por la elevación.
- Este trabajo permitiría priorizar los esfuerzos de conservación en sectores que aún albergan una alta probabilidad de ocupación de la especie.

AGRADECIMIENTOS

A los propietarios, a los guardaparques de la Reserva Provincial Acambuco, a las autoridades de la provincia de Salta y al cuerpo técnico de Fundación CEBio (Ezequiel Cavadini, Ernesto Flores y Agustina Muñoz). Se agradece especialmente el apoyo de Fundación CEBio y The Rufford Foundation.