

# चितुवाको आक्रमणबाट बच्ने उपायहरू

## आक्रमण गर्नुअघि

- जङ्गलमा हिंड्दा चितुवाको गन्ध वा पाइलाको निशान याद गर्ने । चितुवाको पाइला देख्ने बित्तिकै वा गन्ध थाहा पाएपछि सर्तक हुने र त्यस दिशातिर नजाने ।
- अन्य जनावरको सङ्केत (चितल, रतुवा, लङ्गुर, बाँदर वा चराहरूको आवाज) याद गर्ने । चितुवा वा बाघ देख्दा यिनीहरू कराएर संकेत दिन्छन् ।
- जङ्गल छेउछाउमा बस्ने मान्छेले राति आफ्नो घरको झ्यालढोका राम्ररी बन्द गर्ने ।
- साँझमा घर बाहिर नबस्ने साथै राति घरबाट बाहिर निस्किके । निस्किके परे हातमा लोरो अथवा कुनै साधारण हतियार लिएर सर्तक भएर होसियारी पूर्वक निस्किके । सकेसम्म साथी लिएर मात्र निस्किके ।
- आफ्ना बालबालिकाहरूलाई साँझ अवेरसम्म बाहिर खेल्न नदिने ।
- जङ्गल छेउछाउका क्षेत्रमा बस्नेहरूले साँझ एकै हिड्जुल नगर्ने । दिशा पिसाब गर्न जङ्गलमा नजाने ।
- जङ्गल छेउछाउका क्षेत्रमा बस्ने बासिन्दाले घर करीपरी बास, भाडीमा र बुढ्यान नराख्ने । यस्तो भाडी, बुढ्यानमा चितुवा लुकेर बस्न सक्छ ।
- घरको एकदम नजिक खेती गर्दा पनि चितुवा लुकेर बस्न मिल्ने बाली जस्तै मकै, उखु नलगाउने ।
- घर बाहिर आगो वा बत्ती बालेर उज्यालो राख्ने ।

## आक्रमण गर्ने अवस्थामा

- आत्मरक्षाको लागी आक्रमण गर्नु अघि नै चितुवाले बाघले जसरी गर्जने, कान लपक्क सुताउने, जमिनमा दबेर बस्ने र पुच्छर जोड्ने यताउता हल्लाउने गर्छ ।
- मध्यम आकारको हुने हुँदा यसले हतपत वयस्क मान्छेलाई आक्रमण गर्दैन तर आइहाल्यो भने हात माथि उठाएर । हातमा भोला वा अन्य सामान भए अझ प्रभावकारी हुन्छ । जोड-जोडले हल्ला गर्ने । यस्तो गर्दा मान्छेको आकार अझै ठुलो देखेर चितुवा डराएर भाग्न सक्छ ।
- चितुवाले आफुजति नै भारी शिकार बोकेर रुख सजिलै चढ्न सक्ने तथा रुखमा बाढेर समात्न सक्ने जीव हो । त्यसकारण आक्रमण गर्न आउँदा रुख चढनु उपयुक्त हुँदैन । हातमा लोरो छ भने भुईँमा वा रुखमा बजाउँ जोड-जोडले हो-हल्ला गर्ने ।

## आक्रमण गरीसकेपछि

- साथमा लोरो छ भने जोडले चितुवाको नाकमा प्रहार गर्ने ।
- चितुवाले पछाडीको पञ्जाले पेटतिर चिथोर्न सक्ने हुँदा आफ्नो टाउको र घाटी जोगाउनुको साथै भुईँमा डल्लो परी खुट्टाले पेटलाई जोगाउने प्रयास गर्ने ।
- मान्छेले आक्रमण गरेको थाहा पाउने बित्तिकै यो खबर नजिकको गाउँहरूमा पनि यथाशिघ्र पठाउने, साथै वडा कार्यालय, डिभिजन वन कार्यालय, निकुञ्ज, आरक्ष, प्रहरी कार्यालय साथै वन उपभोक्ता समितिलाई खबर गर्ने ।

## घाइते भएमा प्राथमिक उपचार

- चितुवाको आक्रमणबाट शरीरको कुनै भागमा रगत बगेको छ भने रोक्ने काम गर्नुहोस् ।
- कुनै अंगभङ्ग भएको छ भने त्यस अंगलाई सुरक्षित राख्नुहोस् ।
- सकेसम्म सवारी साधनमा राखी प्राथमिक उपचार केन्द्र वा नजिकको अस्पताल पुऱ्याउनुहोस् ।



अवधारणा :  
सौरभ लामिछाने, दिब्या भट्टराई

तस्विर  
सन्देश लामिछाने

नेपाली नाम : चितुवा

अंग्रेजी नाम : Common leopard

वैज्ञानिक नाम : *Panthera pardus (fusca)*

शारीरिक बनोट : खैरो सुनौलो रंगको पृष्ठभूमिमा कालो थोप्लाहरू

वजन : ५० - ८० किलोग्राम

लम्बाइ : १.५ देखि २.२ मिटर

उचाइ : ४५ देखि ८० सेन्टिमिटर

उमेर : १२ देखि १६ वर्ष (गर्भ अवधि ९० देखि १०५ दिन सम्म)

बच्चा : एक पटकमा २-४ डमरू

आहार : रतुवा, चित्तल, बँदेल, बाँदर, लुङ्गे, खरायो आदि

बासस्थान : तराई देखि हिमाल सम्मका बन, भाडी तथा घाँसे मैदान

बिचरण क्षेत्र : १५-५० वर्ग किलोमिटर



## चितुवाले आक्रमण गर्न सक्ने अवस्था

- जम्काभेट भएमा र चितुवाले भाग्ने ठाउँ वा जिस्काएको अवस्थामा ।
- आराम गरिरहेको बेला मानिस अचानक पुगेर होहल्ला गरेको वा जिस्काएको अवस्थामा ।
- शिकार खाईरहेको अवस्थामा ।
- सानो बच्चा साथमा भएको बेला र बच्चालाई खुवाइरहेको बेलामा अचानक मानिस पुगेमा ।
- अचानक बाटो बिराई गाउँ-सहर वा बस्तीमा पसेको अवस्थामा चारैतिर मान्छेले घेरिएमा ।
- बुढो वा घाईते भई शिकार गर्न अशक्त भएको अवस्थामा ।
- माउबाट छुट्टिएको र राम्ररी शिकार गर्न नसकेको अवस्थामा पनि चितुवाले मान्छेलाई आक्रमण गर्न सक्छ ।

## चितुवाले आक्रमण गर्ने तरिका

चितुवाले आक्रमण गर्ने तरिका बाघले आक्रमण गर्ने तरिकासँग मिल्दोजुल्दो हुन्छ । चितुवा रुख चढ्न सक्ने भएकोले रुखबाट पनि आक्रमण गर्नसक्छ । प्रायः जसो साँभ परेपछि घर, गोठ र पँधेरा नजिक भाडीमा लुकेर बस्न सक्छ र मान्छे नजिक पुगेमा आक्रमण गर्नसक्छ । कहिले काँहि इयाल, ढोका वा धुरिबाट पनि घरभित्र छिरेको पाइन्छ । साँभ परेपछि जङ्गल नजिकैको बस्तीमा कुकुर, बाख्रा, भेडा,

सुँगुर वा अन्य घर पालुवा जनावरको शिकारको लागि गाउँ पस्छ । यस्तो अवस्थामा मान्छेले आक्रमण गर्दा अगाडिको पञ्जाले हान्ने, मुखले टोक्ने र पछाडिको पञ्जाले चिथोर्ने गर्छ ।

## चितुवाको आक्रमणबाट बच्ने उपाय

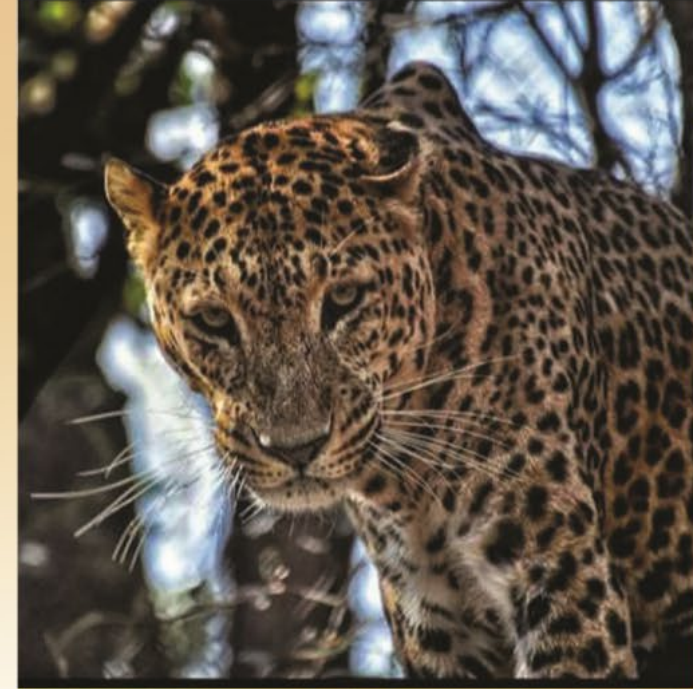
### क) आक्रमण गर्नुअघि

- जङ्गलमा हिँड्दा चितुवाको गन्ध वा पाइलाको निशान याद गर्ने ।
- चितुवाको पाइला देख्ने बित्तिकै वा गन्ध थाहा पाएपछि सर्तक हुने र त्यस दिशातिर नजाने ।
- अन्य जनावरको सङ्केत (चित्तल, रतुवा, लङ्गुर, बाँदर वा चराहरूको आवाज) याद गर्ने । चितुवा वा बाघ देख्दा यिनीहरू कराएर संकेत दिनुपर्छ ।
- जङ्गल छेउछाउमा बस्ने मान्छेले राति आफ्नो घरको इयालढोका राम्ररी बन्द गर्ने ।
- साँभमा घर बाहिर नबस्ने साथै राति घरबाट बाहिर ननिस्कने । निस्कनै परे हातमा लौरो अथवा कुनै साधारण हतियार लिएर सर्तक भएर होसियारी पूर्वक निस्कने । सकेसम्म साथी लिएर मात्र निस्कने ।
- आफ्ना बालबालिकाहरूलाई साँभ अवेरसम्म बाहिर खेल्न नदिने ।
- जङ्गल छेउछाउका क्षेत्रमा बस्नेहरूले साँभ एकलै हिँड्नु नगर्ने ।
- दिशा पिसाब गर्न जङ्गलमा नजाने ।
- जङ्गल छेउछाउका क्षेत्रमा बस्ने बासिन्दाले घर वरीपरी बाँस, भाडीमा बूट्यान नराख्ने । यस्तो भाडी, बूट्यानमा चितुवा लुकेर बस्न सक्छ ।
- घरको एकदम नजिक खेती गर्दा पनि चितुवा लुकेर बस्न मिल्ने बाली जस्तै मकै, उखु नलगाउने ।
- घर बाहिर आगो वा बत्ती बालेर उज्यालो राख्ने ।



नेपालमा पाइने १२ प्रजातिका जंगली बिरालोमध्ये चितुवा पनि एउटा हो । चितुवा तराई देखि उच्च पहाडी क्षेत्र सम्म बिचरण गर्ने र मानव बस्ती वरपर पनि बाँच्न सक्ने जानवर हो । नेपालमा यिनीहरू समुन्द्र सतहबाट ४५०० मिटर उचाइमा रहेका सबै प्रकारका बास स्थानहरूमा अभिलेख गरिएका छन् । यिनीहरू उच्च मानविय चाप र आहार प्रजातिहरू कम भएका ठाउँहरूमा पनि बिचरण गर्ने भएकोले मान्छेसँग बडी द्वन्द्वमा पर्ने गरेको छ । शारीरिक हिसाबले मध्यम आकारको भएपनि चितुवा एक चतुर जनावर हो । यसले तुरुन्तै मानिसलाई आक्रमण गर्दैन तर उल्लेख गरिएको अवस्थामा यो आक्रामक पनि हुन सक्छ ।

# चितुवा बाट हुन सक्ने खतरा र जोगिने उपाय



अवधारणा :  
सौरभ लामिछाने  
टंक रावल  
दिब्या मट्टराई  
सन्ध्या टकाल

तस्विर  
सन्देश, विनय, विक्रम, सौरभ



The  
**Rufford**  
Foundation  
www.rufford.org @ruffordgrants

वन्यजन्तुबाट हुने क्षतिको राहत सहयोग निर्देशिका, २०६५  
(तेस्रो संशोधन, २०७५) को प्रवधानहरू

वन्यजन्तुहरू जस्तै: हात्ती, गैंडा, बाघ, भालु, चितुवा, हिउँ चितुवा, धुवाँसे चितुवा, ब्वाँसो, जंगली ककुर, अर्ना, मगर गोही, अजिगर र गौरीगाईबाट देहायको क्षति भएको अवस्थामा निम्न बामोजिम राहत सहयोगको व्यवस्था रहेको छ । सोको लगी पिडित वा हकवालाले ३५ दिन भित्र सम्बन्धित निकायमा निवेदन दिनु पर्छ ।

## मानवीय क्षति

- समान्य घाईतेलाई रु २०,००० सम्म औषधी उपचार खर्च दिने ।
- सख्त घाईतेलाई रु २,००,०००/- र सो भन्दा बढी खर्च लाग्ने भएमा सरकारी अस्पतालमा उपचार गराई सोही अस्पतालको सिफारिसमा सम्पूर्ण उपचार खर्च नेपाल सरकारले बहोर्ने ।
- मानिसको मृत्यु भएमा मृतक को आश्रित परिवारलाई रु १०,००,०००/- राहत रकम दिने ।

## पशुधनको क्षति (बिमा रकम कटाएर)

- वयस्क भैंसी, गोरु, उन्नत गाई, साँढेको मृत्यु भएमा बढीमा रु ३०,००० सम्म राहत दिने ।
- अन्य पशुवस्तुको मृत्यु भएमा प्रेषित कागजात र सिफारिसका आधारमा बढीमा रु १०,०००/- सम्म राहत दिने ।

## घर, गोठ, र खाधान्न बाली क्षति

- प्रेषित कागजात र सिफारिसका आधारमा बढीमा रु १०,०००/- सम्म राहत दिने ।

## राहत रकम प्राप्त गर्न चाहिने कागजातहरू

पिडित/हकवालालाको निवेदन, सम्भव भएसम्म मृतक/पिडितको फोटो, मृत्यु दर्ताको प्रमाणपत्र, घटनास्थलको सर्जिमिन मुचुल्का, मृत्युको हकमा पोस्टमार्टम रिपोर्ट, प्रहरी प्रतिवेदन, घटना घटेको बान वा मध्यवर्ती उपभोक्ता समिति को सिफारिस, सम्बन्धित नगर/ गाउँ पालिकाको सिफारिस, नाता प्रमाणित (मृतक को हकमा), उपचार गरेको अस्पताल वा संस्थाको सिफारिस, पशु वा कृषि सेवा सम्बन्धित प्राविधिक को मूल्याङ्कन र जग्गाधनी प्रमाण पुर्जा ।

सन्दर्भ: डिभिजन वन कार्यलय, नवलपुर  
राष्ट्रिय प्रकृति संरक्षण कोष, चितवन

## ख) आक्रमण गर्ने अवस्थामा

- आत्मरक्षाको लागि आक्रमण गर्नु अघि नै चितुवाले बाघले जसरी गर्जने, कान लपक सुताउने, जमिनमा दबेर बस्ने र पुच्छर जोड्ने यताउता हल्लाउने गर्छ ।
- मध्यम आकारको हुने हुँदा यसले हतपत्त वयस्क मान्छेलाई आक्रमण गर्दैन तर आइहाल्यो भने हात माथि उठाएर ( हातमा भोला वा अन्य सामान भए आफ्नै प्रभावकारी हुन्छ ) जोड-जोडले हल्ला गर्ने । यसो गर्दा मान्छेको आकार अझै ठूलो देखेर चितुवा डराएर भाग्ने सक्छ ।
- चितुवाले आफुजति नै भारी शिकार बोकेर रुख सजिलै चढ्न सक्ने तथा रुखमा बाँदर समान सक्ने जीव हो । त्यसकारण आक्रमण गर्न आउँदा रुख चढ्नु उपयुक्त हुँदैन ।
- हातमा लौरो छ भने भुँडमा वा रुखमा बजाउँ जोड-जोडले हो-हल्ला गर्ने ।

## ग) आक्रमण गरीसकेपछि

- साथमा लौरो छ भने जोडले चितुवाको नाकमा प्रहार गर्ने ।
- चितुवाले पछाडीको पञ्जाले पेटतिर चिथोर्ने सक्ने हुने हुँदा आफ्नो टाउको र घाँटी जोगाउनुको साथै भुँडमा डल्लो परी खुट्टाले पेटलाई जोगाउने प्रयास गर्ने ।
- मान्छेले आक्रमण गरेको थाहा पाउने बित्तिकै यो खबर नजिकको गाउँहरूमा पनि यथाशिघ्र पठाउने, साथै वडा कार्यलय, डिभिजन वन कार्यलय, निकुञ्ज, आरक्ष, प्रहरी कार्यालय साथै बान उपभोक्ता समितिलाई खबर गर्ने ।

## घ) घाइते भएमा प्राथमिक उपचार

- चितुवाको आक्रमणबाट शरीरको कुनै भागमा रगत बगेको छ भने रोक्ने काम गर्नुहोस् ।
- कुनै अंगभङ्ग भएको छ भने त्यस अंगलाई सुरक्षित राख्नुहोस् ।
- सकेसम्म सवारी साधनमा राखी प्राथमिक उपचार केन्द्र वा नजिकको अस्पताल पुऱ्याउनुहोस् ।

