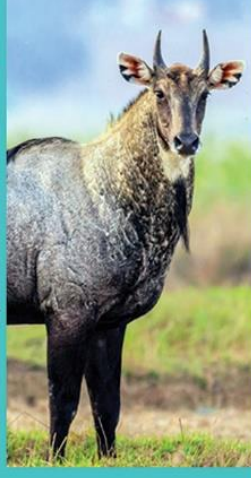


जैविक विविधता संरक्षण गर्न निलगाई र स्थानीय समुदायको बीच द्वन्द्व न्यूनिकरण गरौं ।

अनुसन्धान कर्ता : कल्पना विष्ट

१) निलगाईको परिचय :

निलगाई शितोष्ण र समशितोष्ण हावापानीमा पाइने जनावर हो । यो जनावर दक्षिण एसियामा मुख्य गरी नेपालको तराई भाग, पाकिस्तानको उत्तर पूर्वी भाग र भारतको लगभग सबै भागमा पाइन्छ । नेपालका संरक्षित क्षेत्रहरू मध्ये पूर्वमा कोशीटप्पु वन्यजन्तु आरक्ष, मध्यमा पर्सा वन्यजन्तु आरक्ष र चित्तवत राष्ट्रिय निकुञ्ज तथा पश्चिममा बर्दिया र बाँके राष्ट्रिय निकुञ्ज तथा शुक्लाफाँटा वन्यजन्तु आरक्षमा पाइन्छ ।



यो जनावर विशेष गरेर घाँसे मैदान, नदी किनार क्षेत्र र समशितोष्ण मिश्रित वनमा पाइन्छ । संरक्षित क्षेत्रभन्दा बाहिर तराईका जिल्लाहरू मुख्य गरी नवलपरासी, रुपन्देही, कपिलवस्तु, बर्दिया, कैलाली र कञ्चनपुरमा पाइन्छ । निलगाई एसियामा पाइने हरिणहरूमध्ये सबैभन्दा प्रजाति हो । यसको संख्या न्यून र वितरण क्षेत्र सीमित भए पनि IUCN को Red Data Book मा कम चासोको सूचीमा राखिएको छ । निलगाईलाई तराईका केही गाउँमा निलगाई र घोडगघा पनि भन्दछन् । कुनै कुनै ठाउँमा निलो सडिको रूपमा पनि चिनिन्छ । बोलीचालीको भाषामा निलगाई भन्ने गरिँएता पनि यो जनावरका आमा र बच्चा खैरो रङका हुन्छन् भने भाले हल्का निलो रङको हुन्छ । भालेमा सिङ्ग हुन्छ भने पोथीमा हुँदैन ।

२) बसोबास र आहार :

निलगाईले कलिलो घाँसपात, फलहरू खाने गर्दछन् । त्यसैगरी खेतीपाती गरिने अन्नबालीहरू मध्येमा विशेषगरी धान, दाल, गहुँ खान रुचाउँछ । निलगाई घना जंगल भन्दा पनि झाडीसँगै घाँसे मैदान, कम पहाडी इलाका र खेतीपाती हुने ठाउँमा पनि पाउन सकिन्छ । सामान्यतया रसिलो घाँसपात भएको सालको वनमा भेटिने गरिन्छ । तिनीहरू सिमसारमा विरलै पाउने गर्दछन् ।



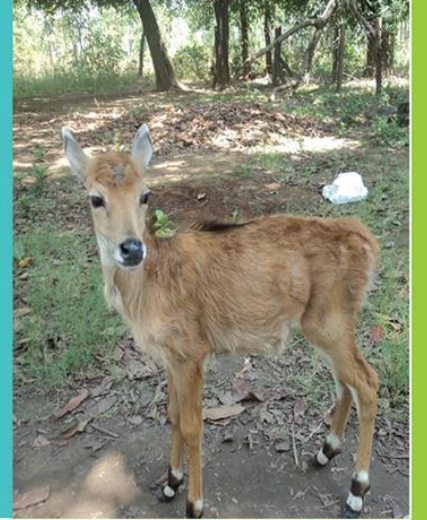
३) बानी व्यहोरा :

निलगाई दिउँसोमा विचरण गर्न रुचाउने जनावर हो । निलगाईका बयानहरू सबै स्थिर रहँदैनन् । छुट्टिने र गाभिने प्रक्रिया बयानमा चलिरहन्छ । प्रायः जसो पोथी र बच्चाहरू सानोदेखि ठूलो बयानमा बस्ने गर्दछन् भने वयस्क भालेहरू एकलै, २-३ को संख्यामा र पोथीहरूको बयानमा भिडिने र छुट्टिने गरिरहन्छन् । भाले र पोथीहरू आफ्नो क्षेत्र छुट्टाएर बस्ने गर्दछन् । साधारणतया निलगाई ४-५ वर्ग कि.मी.को होम रेञ्ज (वितरण क्षेत्र) मा बस्ने गर्दछन् ।



४) प्रजनन :

प्रजनन शरद ऋतुदेखि प्रारम्भिक हिउँद ऋतुसम्म हुन्छ । ४०% जति जुम्प्याहा जन्मने गर्दछन् भने कहिलेकाहीं १ देखि ३ बटासम्म पनि जन्मने गर्दछन् । पोथीहरू गर्भाधानको अन्तिम अवस्थामा छुट्टिएर बस्ने गर्दछन् । बच्चाको तौल सामान्यतया १४-१६ केजी हुनेगर्दछ । पोथीहरूमा दुई वर्षको उमेरमा वयस्क हुन्छन् भने भालेहरूमा तेस्रो वर्षमा वयस्क हुने गर्दछन् । निलगाईहरू जंगलमा १२ देखि १३ वर्षसम्म बाँच्न सक्दछन् भने पालेर राखेको बाण्डमा २१ वर्ष जति बाँच्न सक्दछन् ।



५) अन्तरप्रजाति सम्बन्ध :

निलगाई खुसा फाँटमा कृष्णसारसँग देख्न सकिन्छ । त्यसैगरी तराई भागमा तिनीहरूलाई चित्तल र लगुनासँग देख्न सकिन्छ । तुलनात्मक रूपमा चित्तल र लगुनाहरू निलगाईभन्दा साना हुन्छन् र ठूलो आकार भएको निलगाईसँग आदरात्मक दुरी बनाई राख्दछन् । निलगाई बाघको रुचाइएको राम्रो आहार हो । निलगाईका अन्य शिकारीहरूमा ब्याँसो र हुँडार पर्दछन् ।



६) निलगाई र मानव बीचको सम्बन्ध :

नेपालको तराई भागमा केही आदिवासीले आफ्नो आहाराको रूपमा प्रयोग गर्ने गरेको इतिहास भएता पनि हाल यसलाई मान्न र खान पाइँदैन । तथापि सामान्य शिकार अनुज्ञापत्र लिई नेपाली तथा विदेशी नागरिकले महाभारत शृङ्खलादेखि दक्षिण सीमा क्षेत्रफलसम्म १५-२१ दिनसम्म शिकार गर्न पाइने कानूनी व्यवस्था छ । तर यो प्रावधान व्यवहारमा लागू भएको देखिँदैन ।



धन्यवाद ज्ञापन:

यो अध्ययन गर्नमा Rufford Small Grant को आर्थिक सहयोग रहेको हुँदा Rufford Small Grant लाई विशेष धन्यवाद दिन चाहन्छु । साथै यो अध्ययन गर्नका लागि अनुमति प्रदान गर्नुहुने राष्ट्रिय निकुञ्ज तथा वन्यजन्तु संरक्षण विभागलाई विशेष धन्यवाद दिन चाहन्छु ।

