

### नेपालका गोही (Crocodiles of Nepal)

नेपालमा २ प्रजातिका गोहीहरू पाइन्छन् जसलाई घडियाल गोही र मगर गोही भनिन्छ । घडियालको थुतुनो एकदम लामो र मसिनो हुन्छ । भाले घडियालको थुतुनोमा हुने घडा आकारको डल्लोले गर्दा यसको नाम घडियाल रहन गएको हो । मगर गोहीको थुतुनो भने घडियालको भन्दा छोटो र फराकिलो हुन्छ ।

### घडियाल गोही (Gharial/Gavialis gangeticus)

**भौगोलिक वितरण** : घडियाल गोही नेपाल र भारतका केही नदीहरूमा पाइन्छ । नेपालमा यिनीहरू चितवन राष्ट्रिय निकुञ्जको नारायणी र राप्ती तथा वर्दिया राष्ट्रिय निकुञ्जको बर्बई र कर्णाली नदीमा पाइन्छन् ।

**संरक्षण अवस्था** : नेपालको राष्ट्रिय निकुञ्ज तथा वन्यजस्तु संरक्षण ऐन, २०२९ ले घडियाल गोहीलाई संरक्षित प्रजातिको सूचीमा राखेको छ । घडियाल लाई मार्ने अथवा हानी गर्नेलाई ४० हजारदेखि ७५ हजारसम्म जरिवाना अथवा १ देखि १० वर्षसम्म कैद वा दुवै सजाय हुन सक्ने कानुनी प्रावधान छ । त्यस्तै विश्व संरक्षण कोष (IUCN) ले घडियाल लाई अति संकटापन्न (Critically Endangered) जीवको सूचीमा राखेको छ ।



**जनसंख्या** : संसारभरि मात्र २०० वयस्क जंगली घडियाल रहेको अनुमान गरिन्छ ।

**वासस्थान** : घडियाल स्वच्छ पानी बग्ने नदीको शान्त, वेग कम र गहिराई बढी भएको र बालुवाको तट भएको क्षेत्रमा बस्न मन पराउँछ ।

**आहार** : घडियालको मुख्य आहार माछा हो । वयस्क घडियालले ठूला माछा खान्छ भने साना घडियालले साना माछा, ठ्यागुता इत्यादि खान्छ ।



**आकार/नाप** : घडियाल संसारमा पाइने ठूला गोहीका प्रजाति मध्येको एक हो । वयस्क भाले घडियाल ५-६ मिटर र वयस्क पोथी ३.५-४.५ मिटर सम्म लामा हुन्छन् । यिनीहरूको औसत तौल १८९ किलो ग्राम (के.जी.) सम्म हुन्छ ।

**स्वभाव** : ऋट्ट हेर्दा केही डर लाग्दो देखिए पनि घडियाल शान्त स्वभावको हुन्छ । मानव तथा अन्य स्तनधारी जीवका लागि यो खासै खतराजनक हुँदैन ।

**प्रजनन** : पोथी घडियालले एक पटकमा ४०-८० वटासम्म अण्डा कोरल्छे र नदी किनारमा ठूलो खनेर त्यसमा जम्मा गर्छे ।

**लोप हुनका कारण** : वासस्थान मासिनु तथा अतिक्रमण हुनु, आहारको कमी हुनु, जल प्रदूषण, छाला र मासुको लागि शिकार, मानिसद्वारा अण्डा संकलन गर्नु, माछाको जालमा परेर मृत्यु हुनु ।

### मगर गोही (Mugger Crocodile/ Crocodylus palustris)

**भौगोलिक वितरण** : मगर गोही इरान, पाकिस्तान, भारत, नेपाल, श्रीलंका तथा बंगलादेशमा पाइन्छ । नेपालमा यिनीहरू चितवन, बर्दिया तथा शुक्लाफाँटा राष्ट्रिय निकुञ्ज एवम् कोशी टप्पु वन्यजस्तु आरक्षका नदी तथा पोखरीमा पाइन्छन् ।

**संरक्षण अवस्था** : मगर गोही घडियाल जति दुर्लभ छैन तर यिनीहरूलाई मार्ने तथा हानी पुऱ्याउनेलाई १ हजारदेखि १० हजारसम्म जरिवाना वा ६ महिना देखि २ वर्षसम्म कैद अथवा दुवै सजाय हुनसक्ने कानुनी प्रावधान छ । त्यस्तै विश्व संरक्षण कोषले मगरलाई जोखिमपूर्ण (Vulnerable) जीवको सूचीमा राखेको छ ।

**जनसंख्या** : संसारभरि ५,४००-७,१०० वयस्क तथा किशोर अवस्थाका जंगली मगर गोही रहेको अनुमान गरिन्छ ।

**वासस्थान** : मगर गोही ताल, पोखरी, सिमसार क्षेत्र तथा पानीको प्रवाह कम भएको नदी हरूमा पाइन्छ ।

**आहार** : मगर गोहीले माछा, सरिसृप प्राणी, तथा ससाना स्तनधारी जनावरहरूलाई आफ्नो आहार बनाउँछ ।

**आकार/नाप** : मगर मध्यम आकारको गोही हो । वयस्क भाले मगर ४-५ मिटर सम्म र पोथी २.५ मिटर सम्म लामा हुन्छन् । यिनीहरूको औसत तौल २०० किलो ग्राम (के.जी.) सम्म हुन्छ ।

**स्वभाव** : मगर केही हदसम्म हिंस्रक हुन्छ । मगर पाइने अन्य देशमा यिनीहरूले मान्छेलाई घाइते बनाएको वा मारेको घटनाहरू छन् ।

**प्रजनन** : पोथी मगर गोहीले एक पटकमा २५-३० वटासम्म अण्डा कोरल्छे र खोला तथा पोखरीको वटमा ठूलो खनेर त्यसमा जम्मा गर्छे ।

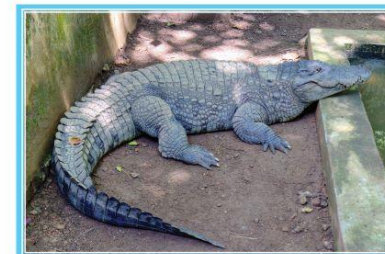
**लोप हुनका कारण** : वासस्थान मासिनु तथा अतिक्रमण हुनु, आहारको कमी हुनु, जल प्रदूषण, छाला र मासुको लागि शिकार, मानिसद्वारा अण्डा संकलन गर्नु ।

### गोही संरक्षण किन? (Why Conserve Crocodiles?)

**अन्तर निहित महत्व** : गोही पनि पारिस्थितिक पद्धतिको एउटा अभिन्न अङ्ग हो । मानिस जतिकै यिनीहरूको पनि पृथ्वीमा समान अधिकार छ । यिनीहरूको समयमै उचित संरक्षण नगरे यिनीहरू चाडै नै लोप भएर जानेछन् ।

**परिवृत्तिय महत्व** : गोहीलाई पारिस्थितिकीय प्रणालीको मुख्य प्रजाति (Keystone species) मानिन्छ । यसको सिमसार पारिस्थितिकीय प्रणाली (wetland ecosystem) को संरचना र कार्यलाई सन्तुलित राख्न महत्वपूर्ण भूमिका रहेको हुन्छ । गोहीले मरेको जीव-जन्तु खाएर पानी सफा राख्न पनि महत् गर्दछ ।

**आर्थिक महत्व** : गोहीको दिगो उपयोगबाट हामीले आर्थिक फाइदा लिन सक्छौं । गोहीको संरक्षणबाट पर्यावरणको विकास गरी स्थानीय समुदायले आर्थिक फाइदा लिन सक्छन् । धेरै विदेशीहरू बर्दिया राष्ट्रिय निकुञ्जमा गोही हेर्न आउने गर्दछन् ।



### गोही संरक्षणमा कसरी योगदान दिने? (How can you Contribute in Crocodile Conservation?)

**सर्वसाधारण** : गोही एवम् प्रकृति संरक्षणमा रुची लिनुहोस् ।

**अध्यापक** : आफ्ना विद्यार्थीहरूलाई गोही एवम् प्रकृति संरक्षणको बारेमा जागरुक बनाउनुहोस् ।

**विद्यार्थी** : आफ्ना साथी एवम् परिवारलाई गोही एवम् प्रकृति संरक्षणको बारेमा जागरुक बनाउनुहोस् ।

**आमाबुवा** : आफ्ना बच्चाहरूलाई तथा साथीहरूलाई गोही एवम् प्रकृति संरक्षणको बारेमा जागरुक बनाउनुहोस् ।

**कृषक** : आफ्नो खेतमा कीटनाशक औषधिको उचित तथा वैज्ञानिक तरिकाले प्रयोग गर्नुहोस् ।

**माम्मी** : दयानपूर्वक तथा नियम पूर्वक मात्र माछा मार्नुहोस् । आफ्नो जालमा परेको गोहीलाई तुरुन्त पानीमा छाडी दिनुहोस् ।

**प्रशासक** : आफ्नो प्रशासकीय क्षेत्रको विकासमा पर्यावरण तथा जीवजन्तु संरक्षणलाई प्राथमिकता दिनुहोस् ।

**Project**: No more crocodile tear: Protecting threatened crocodilians and their critical habitat in the Bardia National Park of Nepal

**Sources**:  
www.iucnsg.org  
www.gharialconservationalliance.org  
http://www.rufford.org/rsg/projects/bishnu\_hari\_wagle\_0  
All images are legally purchased from www.dreamtimes.com



# गोही

## संरक्षण अभियान

Crocodile Conservation Initiative



Biodiversity  
Conservancy  
Nepal

विस्तृत जानकारीका लागि

प्रकाश किरन जंग थापा

Email: [prakashkiran047@gmail.com](mailto:prakashkiran047@gmail.com)

Website: [www.bioconnepal.org](http://www.bioconnepal.org)

No more crocodile tear:

## नेपालका गोही (Crocodiles of Nepal)

नेपालमा २ प्रजातिका गोहीहरू पाइन्छन् जसलाई घडियाल गोही र मगर गोही भनिन्छ । घडियालको थुतुनो एकदम लामो र मांसिनो हुन्छ । माले घडियालको थुतुनोमा हुने घडा आकारको डल्लोले गर्दा यसको नाम घडियाल रहन गएको हो । मगर गोहीको थुतुनो भने घडियालको भन्दा छोटो र फराकिलो हुन्छ ।

## घडियाल गोही (Gharial/Gavialis gangeticus)

**भौगोलिक वितरण** : घडियाल गोही नेपाल र भारतका केही नदीहरूमा पाइन्छ । नेपालमा यिनीहरू चितवन राष्ट्रिय निकुञ्जको नारायणी र राप्ती तथा बर्दिया राष्ट्रिय निकुञ्जको बर्बई र कर्णाली नदीमा पाइन्छन् ।

**संरक्षण अवस्था** : नेपालको राष्ट्रिय निकुञ्ज तथा वन्यजन्तु संरक्षण ऐन, २०२२ ले घडियाल गोहीलाई संरक्षित प्रजातिको सूचीमा राखेको छ । घडियाल लाई मार्ने अथवा हानी गर्नुलाई ८० हजारदेखि ७५ हजारसम्म जरिवाना अथवा १ देखि १० वर्षसम्म कैद वा दुवै सजाय हुन सक्ने कानुनी प्रावधान छ । त्यस्तै विश्व संरक्षण कोष (IUCN) ले घडियाल लाई अति संकटापन्न (Critically Endangered) जीवको सूचीमा राखेको छ ।



**जनसंख्या** : संसारभरि मात्र २०० वयस्क जंगली घडियाल रहेको अनुमान गरिन्छ ।

**वासस्थान** : घडियाल स्वच्छ पानी बग्ने नदीको शान्त, वेग कम र गहिराई बढी भएको र बालुवाको तट भएको क्षेत्रमा बस्न मन पराउँछ ।

**आहार** : घडियालको मुख्य आहार माछा हो । वयस्क घडियालले ठूला माछा खाएर भने साना घडियालले साना माछा, म्यागुता इत्यादि खाएर ।



**आकार/नाप** : घडियाल संसारमा पाइने ठूला गोहीका प्रजाति मध्येको एक हो । वयस्क माले घडियाल ५-६ मिटर र वयस्क पोथी ३.५-४.५ मिटर सम्म लामा हुन्छन् । यिनीहरूको औसत तौल १८१ किलो ग्राम (के.जी.) सम्म हुन्छ ।

**स्वभाव** : कट्टर हेर्दा केही डर लाग्दो देखिए पनि घडियाल शान्त स्वभावको हुन्छ । मानव तथा अन्य स्तनधारी जीवका लागि यो खासै खतराजनक हुँदैन ।

**प्रजनन** : पोथी घडियालले एक पटकमा ८०-८० वटासम्म अण्डा कोरल्छे र नदी किनारमा दुलो खनेर त्यसमा जम्मा गर्छे ।

**लोप हुनका कारण** : वासस्थान मासिनु तथा अतिक्रमण हुनु, आहारको कमिहुनु, जल प्रदूषण, छाला र मासुको लागि शिकार, मानिसद्वारा अण्डा संकलन गर्नु, माछाको जालमा परेर मृत्यु हुनु ।

## मगर गोही (Mugger Crocodile/ Crocodylus palustris)

**भौगोलिक वितरण** : मगर गोही इरान, पाकिस्तान, भारत, नेपाल, श्रीलंका तथा बंगलादेशमा पाइन्छ । नेपालमा यिनीहरू चितवन, बर्दिया तथा शुक्लाफाँटा राष्ट्रिय निकुञ्ज एवम् कोशी टप्पु वन्यजन्तु आरक्षका नदी तथा पोखरीमा पाइन्छन् ।

**संरक्षण अवस्था** : मगर गोही घडियाल जति दुर्लभ छैन तर यिनीहरूलाई मार्ने तथा हानी पुऱ्याउनेलाई १ हजारदेखि १० हजारसम्म जरिवाना वा ६ महिना देखि २ वर्षसम्म कैद अथवा दुवै सजाय हुनसक्ने कानुनी प्रावधान छ । त्यस्तै विश्व संरक्षण कोषले मगरलाई जोखिमपूर्ण (Vulnerable) जीवको सूचीमा राखेको छ ।

**जनसंख्या** : संसारभरि ५,८००-७,१०० वयस्क तथा किशोर अवस्थाका जंगली मगर गोही रहेको अनुमान गरिन्छ ।

**वासस्थान** : मगर गोही ताल, पोखरी, सिमसार क्षेत्र तथा पानीको प्रवाह कम भएको नदी हरूमा पाइन्छ ।

**आहार** : मगर गोहीले माछा, सरिसृप प्राणी, तथा ससाना स्तनधारी जनावरहरूलाई आफ्नो आहार बनाउँछ ।

**आकार/नाप** : मगर मध्यम आकारको गोही हो । वयस्क माले मगर ४-५ मिटर सम्म र पोथी २.५ मिटर सम्म लामा हुन्छन् । यिनीहरूको औसत तौल २०० किलो ग्राम (के.जी.) सम्म हुन्छ ।



**स्वभाव** : मगर केही हदसम्म हिंस्रक हुन्छ । मगर पाइने अन्य देशमा यिनीहरूले मान्छेलाई घाइते बनाएको वा मारेको घटनाहरू छन् ।

**प्रजनन** : पोथी मगर गोहीले एक पटकमा २५-३० वटासम्म अण्डा कोरल्छे र सैला तथा पोखरीको तटमा दुलो खनेर त्यसमा जम्मा गर्छे ।

**लोप हुनका कारण** : वासस्थान मासिनु तथा अतिक्रमण हुनु, आहारको कमि हुनु, जल प्रदूषण, छाला र मासुको लागि शिकार, मानिसद्वारा अण्डा संकलन गर्नु ।

## गोही संरक्षण किन? (Why Conserve Crocodiles?)

**अन्तर मिहित महत्व** : गोही पनि पारिस्थितिक पद्धतिको एउटा अभिन्न अङ्ग हो । मानिस जतिकै यिनीहरूको पनि पृथ्वीमा समान अधिकार छ । यिनीहरूको समग्र उचित संरक्षण नगरे यिनीहरू चाडै नै लोप भएर जानेछन् ।

**परिवृत्तिय महत्व** : गोहीलाई पारिस्थितिकीय प्रणालीको मुख्य प्रजाति (Keystone species) मानिन्छ । यसको सिमसार पारिस्थितिकीय प्रणाली (wetland ecosystem) को संरचना र कार्यलाई सन्तुलित राख्न महत्वपूर्ण भूमिका रहेको हुन्छ । गोहीले मरेको जीव-जन्तु खाएर पानी सफा राख्न पनि महत्त गर्दछ ।

**आर्थिक महत्व** : गोहीको दिगो उपयोगबाट हामीले आर्थिक फाइदा लिन सक्छौं । गोहीको संरक्षणबाट पर्यापर्यटनको विकास गरी स्थानीय समुदायले आर्थिक फाइदा लिन सक्छन् । धेरै विदेशीहरू बर्दिया राष्ट्रिय निकुञ्जमा गोही हेर्न आउने गर्दछन् ।

## गोही संरक्षणमा कसरी योगदान दिने? (How can you Contribute in Crocodile Conservation?)

- सर्वसाधारण** : गोही एवम् प्रकृति संरक्षणमा रुची लिनुहोस् ।
- अध्यापक** : आफ्ना विद्यार्थीहरूलाई गोही एवम् प्रकृति संरक्षणको बारेमा जागरुक बनाउनुहोस् ।
- विद्यार्थी** : आफ्ना साथी एवम् परिवारलाई गोही एवम् प्रकृति संरक्षणको बारेमा जागरुक बनाउनुहोस् ।
- आमाबुवा** : आफ्ना बच्चाहरूलाई तथा साथीहरूलाई गोही एवम् प्रकृति संरक्षणको बारेमा जागरुक बनाउनुहोस् ।
- कृषक** : आफ्नो सेतमा कीटनाशक औषधिको उचित तथा वैज्ञानिक तरिकाले प्रयोग गर्नुहोस् ।
- मान्छी** : ध्यानपूर्वक तथा नियम पूर्वक मात्र माछा मार्नुहोस् । आफ्नो जालमा परेको गोहीलाई तुरुन्त पानीमा छाडी दिनुहोस् ।
- प्रशासक** : आफ्नो प्रशासकीय क्षेत्रको विकास मा पर्यायवरण तथा जीवजन्तु संरक्षणलाई प्राथमिकता दिनुहोस् ।

Sources:  
www.iucn.org  
www.gharialconservationalliance.org  
http://www.rufford.org/rsg/projects/bishnu\_hari\_wagle\_0  
All images are legally purchased from www.dreamtimes.com

The Rufford Foundation  
www.rufford.org



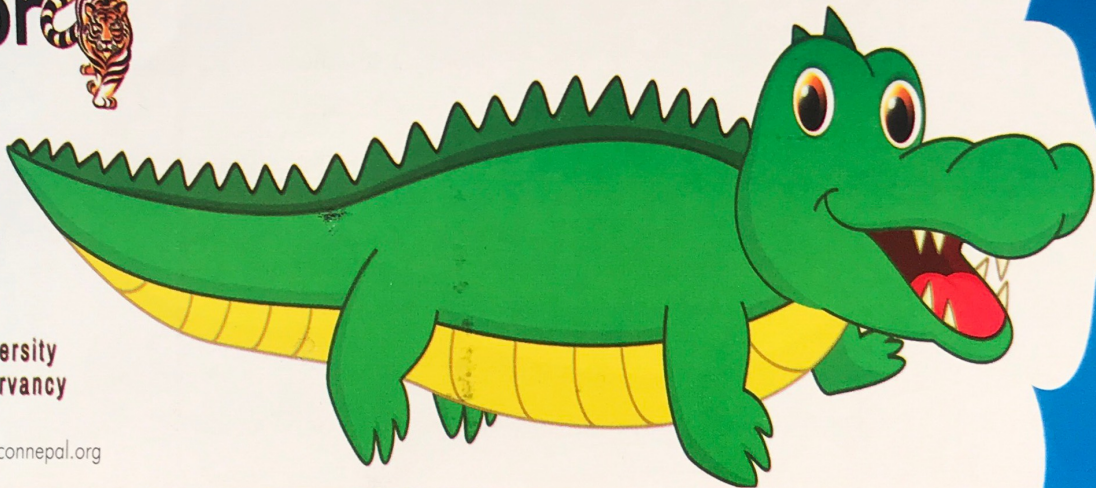
# गोही संरक्षण अभियान Crocodile Conservation Initiative



Biodiversity Conservancy Nepal

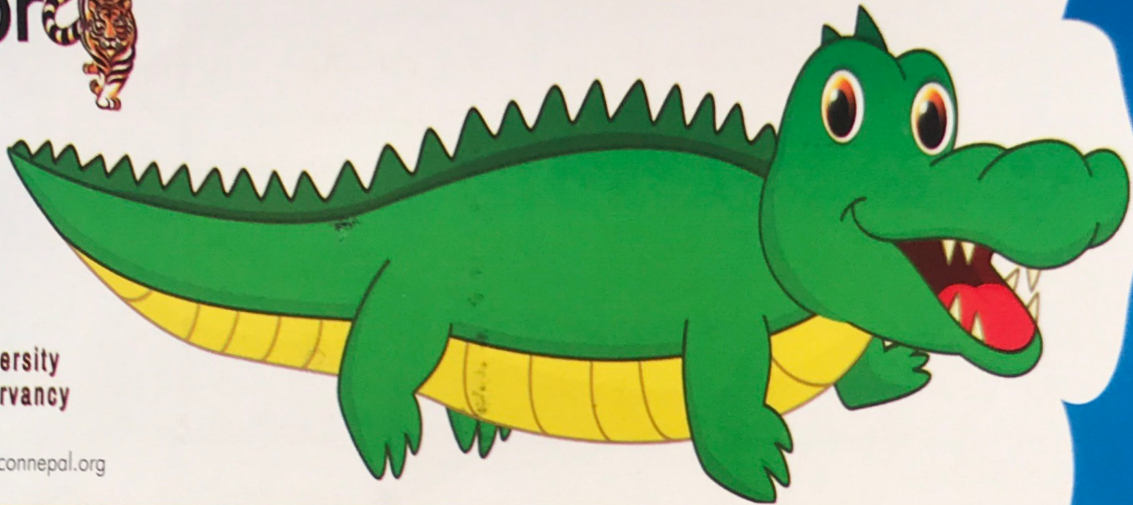
विस्तृत जानकारीका लागि  
प्रकाश किरन जंग थापा  
Email: prakashkiran047@gmail.com  
Website: www.bioconnepal.org

The  
**Rufford**  
Foundation  
[www.rufford.org](http://www.rufford.org)



Biodiversity  
Conservancy  
Nepal

[www.bioconnepal.org](http://www.bioconnepal.org)



## Crocodile Conservation Initiative

There are two species of crocodiles in Nepal: the gharial and mugger.

Crocodiles are at verge of extinction due to threats such as habitat destruction and encroachment, river pollution, hunting, egg collection and mortality during fishing activities.

There are approximately only 200 adult gharials and 5,400 to 7,100 non-hatchlings mugger left in the wild in the world.

Crocodiles are referred to as "Keystone species" and play important roles in maintaining the productivity and diversity of wetland (rivers, lakes, ponds) ecosystems on which people depend.

You can contribute to crocodile conservation by being an environmentally responsible citizen and encouraging your friends and families to take interest in crocodile and nature conservation.

I pledge for crocodile conservation

Name: \_\_\_\_\_

Signature: \_\_\_\_\_